

# SOTTEVILLE

## magazine

#15 JANVIER  
FÉVRIER 2026  
LE JOURNAL DES SOTTEVILLAIS



### SPORT-SANTÉ : LA RÉSOLUTION DE L'ANNÉE

Dossier

# ÉDITO



## Votre Maire

Alexis Ragache

Une nouvelle année s'ouvre, avec l'élan, les attentes et les projets qui l'accompagnent. D'année en année, Sotteville évolue, se transforme, s'adapte, dans la diversité de ses parcours, des engagements et des talents qui font sa richesse.

Sotteville est façonnée par celles et ceux qui y vivent, y travaillent, y étudient, s'y engagent ou y ont grandi. Cette pluralité est une force. Elle se retrouve dans la vitalité associative, dans la créativité culturelle, dans les solidarités du quotidien, comme dans l'attention portée à chacune et chacun. Chaque jour, des citoyens, des bénévoles, des agents municipaux, des acteurs économiques ou éducatifs contribuent, souvent discrètement, à faire vivre le lien social et à renforcer le sens du collectif.

Dans un contexte national et international marqué par de nombreuses incertitudes, la commune demeure un repère essentiel. Elle est un espace d'écoute et de proximité, où se construit concrètement le vivre-ensemble. Les services municipaux et l'ensemble des partenaires locaux assurent ce socle fondamental.

Cette nouvelle année sera, aussi, pour notre démocratie locale, un temps particulier. Elle rappelle l'importance de l'information et de la participation des citoyens, qui sont au cœur de la vie de la cité et de l'attachement de Sotteville aux valeurs républicaines.

Je souhaite, en ce début d'année 2026, saluer l'engagement de toutes celles et ceux qui font Sotteville. Par leurs actions, leurs idées, leur sens des responsabilités ou leur solidarité, ils participent à la vitalité et à l'identité de notre ville.

Je vous adresse, ainsi qu'à vos proches, tous mes vœux pour l'année 2026 : qu'elle vous apporte sérénité, santé et confiance, et qu'elle permette à chacune et chacun de trouver sa place au sein de notre ville.

Bien chaleureusement,  
Alexis Ragache  
Maire, Conseiller départemental





14 À 17

# SOMMAIRE

## 4 À 7 • RETOUR EN IMAGES

Les meilleurs moments de novembre et décembre

## 8 À 13 • ACTU

Atelier 231 : du spectacle toute l'année, la Soupe des chefs, inscriptions sur les listes électorales, travaux de la rue François-Raspail...

## 14 À 17 • DOSSIER

Sport : le réflexe santé

## 18 • PORTRAIT

Cécile Porée & Fred Sendon : deux histoires sottevillaises

## 20 • À VOTRE SERVICE

Espace Marcel Lods : visite de chantier

## 22 • AGENDA



18



8

### BIMESTRIEL D'INFORMATIONS LOCALES ET MUNICIPALES

Réalisation : Direction de l'information et de la communication de la Ville de Sotteville-lès-Rouen

Directeur de la publication : Alexis Ragache

Co-directrice de la publication : Laurence Renou

Rédacteur en chef : Frédéric Borghino

Rédacteurs : Steve Meury, Romain Forfait, Manon Mezrag

Secrétariat de rédaction et infographistes : Carole Chrétien, Béatrice Schmid

Création graphique : **image 4 france**

Impression : ILD Imprimerie

Distribution : Entreprise à but d'emploi Rosalie

Numéro tiré à 18 000 exemplaires.

Reproduction libre avec mention de l'origine.

Vous pouvez entrer directement en contact

avec l'équipe du Sotteville Magazine par mail :

[communication@sotteville-les-rouen.fr](mailto:communication@sotteville-les-rouen.fr)

Tél. 02 35 63 60 88



11



13



Imprimé sur papier recyclé 70g



# RETOUR EN IMAGES



# RETOUR EN IMAGES



## 01-02 • Halloween à la Bibliothèque

Vendredi 31 octobre, la Bibliothèque municipale a plongé les enfants dans une ambiance monstrueuse. Tout au long de la journée, animations et ateliers ont rythmé ce rendez-vous placé sous le signe des monstres.

## 03 • L'Égalité en actions !

Le 4 novembre, le Forum égalité Femmes-Hommes s'est tenu à l'Hôtel de ville, réunissant onze associations. L'occasion pour les 650 lycéens invités d'échanger autour de différentes thématiques liées à l'égalité, dans le cadre du Plan d'action porté par la Ville.

## 04 • Réouverture du parvis de l'Hôtel de ville

La végétalisation du parvis de l'Hôtel de ville touche à sa fin. La circulation des piétons et des véhicules est rouverte depuis fin décembre.

## 05-06 • L'Étonnante, 10 jours culturels à Sotteville

Expositions d'œuvres réalisées par les enfants de la Maison pour tous, concert avec *Les Monstres Sacrés* de la chanson au Trianon, parcours artistique... Cette année encore, L'Étonnante, 10 jours culturels à Sotteville a su émerveiller (ou parfois effrayer) les visiteurs.

## 07 • Le Téléthon sottevillais

Du 5 au 7 décembre, les Sottevillais ont renouvelé leur engagement en faveur du Téléthon. Tout au long du week-end, de nombreuses animations ont été proposées : soirées, randonnées, concerts... Une mobilisation collective pour soutenir la recherche contre les maladies rares.



# RETOUR EN IMAGES

## 01 • Je teste un métier

Le 18 novembre, 65 demandeurs d'emploi ont participé à la deuxième édition de l'action « Je teste un métier », organisée par Pôle emploi et la Ville. Des services municipaux se sont mobilisés pour présenter leurs missions et partager leur expérience.

## 02 • Le spectacle de Noël du Conservatoire

À l'approche des fêtes, le Conservatoire a présenté son traditionnel spectacle de Noël. Les classes de musique et de danse sont montées sur scène pour offrir au public un moment festif et chaleureux.

## 03 • Buisson s'anime pour Noël

Le mercredi 17 décembre, le quartier Buisson a vécu au rythme des festivités de Noël. Promenades en calèche, fanfare, ateliers, chalet du Père Noël... Autant d'animations qui ont rassemblé petits et grands dans une ambiance conviviale. Un projet pensé par les habitants eux-mêmes à travers un budget participatif.

## 04 • Deux marchés de Noël au cœur de la ville

Le 14 décembre, le marché de Noël s'est installé sur la place de l'Hôtel de ville. Produits artisanaux, ateliers créatifs, chants de Noël... Certains visiteurs ont même eu la surprise de rencontrer le Père Noël et son lutin géant. Un événement renouvelé samedi 20 décembre place Voltaire.

## 05 • Juste un regard : pour sensibiliser au handicap

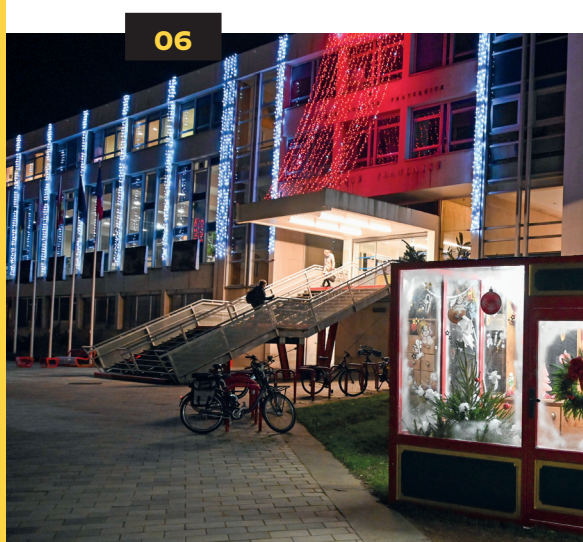
Le Conseil municipal d'enfants a exposé une série de photos réalisées lors de temps d'échanges avec les adultes accueillis à l'atelier de jour des Lierres afin de sensibiliser au handicap. Cette exposition montée avec l'aide des Photographes associés était visible du 25 au 29 novembre à la Bibliothèque municipale.

## 06 • Sotteville se pare pour les fêtes

À l'occasion des fêtes de fin d'année, la Ville s'est parée de ses plus belles décorations : sapins, illuminations, bonshommes de pain d'épices ou sucres d'orge... Une ambiance chaleureuse et festive, soignée jusque dans les moindres détails.

## 07 • Hotte solidaire : record battu

Grâce à la générosité des Sottevillaises et des Sottevillais en faveur des adultes accompagnés par le Secours populaire, le record de 180 cadeaux récoltés l'année dernière a été dépassé !



# RETOUR EN IMAGES

02



03



05



07



# Atelier 231 : du spectacle toute l'année !

Sotteville abrite l'un des 13 centres nationaux des arts de la rue et de l'espace public. L'Atelier 231 est un lieu unique où les Sottevillaises et les Sottevillais peuvent, une à deux fois par mois et gratuitement, découvrir les coulisses des arts de la rue.



Crédit photo : Pictorial

L'Atelier 231 n'est pas que le coproducteur, avec la Ville, du Festival Viva Cité. Chaque année, au 171 rue Vincent Auriol, une vingtaine de compagnies sont accueillies en résidence. Ici, elles imaginent, construisent et répètent leurs futurs spectacles.

## Au plus près des artistes

Certains temps de création sont ouverts au public : c'est ce qu'on appelle *une visite de chantier*. Ce sont des rendez-vous gratuits et privilégiés pour découvrir les coulisses des spectacles.

« *La visite de chantier permet de vivre une expérience unique, presque intime, en découvrant tout ou partie d'une création. Le contenu de la visite de chantier dépend de l'état d'avancée d'écriture du spectacle et du besoin de la compagnie pendant sa résidence : tester une mise en scène particulière ou un décor, faire une avant-première* », explique Anne Le Goff, directrice de l'Atelier 231. Les artistes bénéficient de précieux retours sur les spectacles en création. Les visites de chantier offrent aux spectateurs l'occasion d'échanger avec les artistes et de partager leurs impressions.

C'est aussi l'occasion de passer une agréable soirée autour de boissons locales et d'une petite restauration fait-maison au restaurant de l'Atelier 231.

## Pour vivre l'expérience

Les visites de chantier ont lieu un à deux jeudis par mois à 19h à l'Atelier 231 et sont accessibles gratuitement sans inscription. Elles peuvent se dérouler en intérieur ou en extérieur.

Les prochains rendez-vous :

**Jedi 22 janvier** : Grand colossal Théâtre Chienlit épisode 3 : *L'imagination au pouvoir*

**Jedi 5 février** : compagnie C.I.A. *Théodore ou le silence des hommes*

**Jedi 12 février** : compagnie Le Thyase *Pilule Rouge*

## Comment s'y rendre ?

**A vélo** : des arceaux vélo sont accessibles à proximité.

**En bus** : arrêt Eglise Notre-Dame en empruntant la ligne F7

**En métro** : depuis les arrêts Garibaldi et Hôtel de ville pour rejoindre l'Atelier 231 en 10 min à pied.

## Une recette solidaire pour les malades d'Alzheimer

Opération caritative destinée à apporter un soutien aux patients souffrant de la maladie d'Alzheimer du centre hospitalier du Bois-Petit, la *Soupe des chefs* propose à la vente des soupes réalisées par les chefs cuisiniers de la région. Rendez-vous dimanche 8 février sur le marché de la place de l'Hôtel de ville.



Des veloutés aux champignons, butternut, lentilles, poireaux, de la soupe de poisson, crème de choux au lard, voilà quelques-unes des recettes que l'on peut trouver lors de la Soupe des chefs organisée par le Lions club Mont-Saint-Aignan Blanche de Castille à Sotteville.

### Des petits prix pour une grande cause

Au prix de 5 euros, ces mets sont concoctés par des chefs cuisiniers de la région à partir de produits locaux. L'ensemble des bénéfices sont reversés au Centre hospitalier du Bois-Petit afin d'améliorer le quotidien des personnes atteintes de la maladie d'Alzheimer.

Les éditions précédentes ont déjà permis de créer un jardin thérapeutique, d'installer un vélo connecté pour aider à maintenir l'autonomie et stimuler la mémoire, ou encore d'aménager un parcours extérieur pour stimuler le cerveau.

## Collecte des sapins : où et quand ?

Après les fêtes de fin d'année, il est temps de dire au revoir au sapin de Noël...

A Sotteville, **jusqu'au 16 janvier**, cinq lieux de dépôt sont spécialement mis en place dans différents lieux de la ville : place de l'Hôtel de ville, place de Verdun, place Voltaire, place Pierre et Marie Curie et rue Georges Laroque.

La Métropole Rouen Normandie organise également un service de collecte spécial en porte-à-porte le **mardi 13 janvier**. Il est nécessaire de sortir son sapin sur le trottoir la veille au soir.

En tous les cas, le sapin doit être sans décoration et ne doit pas mesurer plus de 2 mètres. Les supports en bois (bûche) et le sac à sapin sont acceptés.

[www.metropole-rouen-normandie.fr](http://www.metropole-rouen-normandie.fr)



## CONSEIL MUNICIPAL

La prochaine séance du Conseil municipal aura lieu le **jeudi 12 février** à 18h à l'Hôtel de ville.

## PERMANENCES DU MAIRE

Alexis Ragache tient ses prochaines permanences en présentiel les **jeudis 29 janvier et 19 février de 9h à 12h**. Sur rendez-vous au 02 35 72 08 19.

## CONTRÔLES ROUTIERS

Du 20 octobre au 15 décembre, 140 véhicules sont passés au radar de la Police municipale et 10 infractions ont été relevées dans 5 rues différentes.

## NOUVEAUX HABITANTS

Les habitants qui ont emménagé à Sotteville depuis mars 2025 peuvent se signaler au service Relations publiques. Ils seront conviés à une matinée d'accueil autour d'un petit déjeuner de présentation de la ville, de ses lieux emblématiques et des projets en cours et à venir, le **samedi 7 mars de 9h à 12h**.

☎ 02 35 63 62 20

✉ [relations.publiques@sotteville-les-rouen.fr](mailto:relations.publiques@sotteville-les-rouen.fr)

## COLLECTE DE COUVERTURES

Le Samu social de la Croix Rouge Française organise une collecte de couvertures sur le marché de la place de l'Hôtel de ville le dimanche 18 janvier. Les dons seront distribués dans le cadre de maraudes mises en place toute l'année auprès des personnes en situation de grande précarité dans la rue. En 2025, plus de 500 couvertures ont été distribuées.

🌐 [www.croix-rouge.fr](http://www.croix-rouge.fr)



## Un nouvel accueil à l'Hôtel de ville

Depuis la mi-décembre, un seul et unique accueil permet aux Sottevillaises et aux Sottevillais d'accéder aux services publics municipaux. Jusqu'ici, deux accueils cohabitaient : un central, et un autre dédié aux services Solidarité et Population. C'est ce dernier, situé dans le grand hall du premier étage (appelé Hall Framboise) qui fait donc désormais office d'accueil. Pour les usagers : rien ne change.

Accueil de l'Hôtel de ville ☎ 02 35 63 60 60

## Inscriptions sur les listes électorales

L'inscription sur les listes électorales permet de participer aux scrutins locaux et nationaux. C'est une démarche simple, rapide et obligatoire pour pouvoir voter. Elle peut se faire toute l'année.

Toutefois, après le **vendredi 6 février 2026**, il ne sera plus possible de s'inscrire pour le prochain scrutin.

Afin de permettre à tous les publics de s'inscrire, des permanences spéciales sont organisées le **samedi 31 janvier de 9h à 12h** et le **vendredi 6 février de 17h30 à 20h** à l'Hôtel de ville.

Les demandes présentées sur internet sur le service public seront quant à elles clôturées le **mercredi 4 février au soir**.

Si vous avez déménagé depuis le dernier scrutin, il est nécessaire d'actualiser son inscription sur les listes électorales.

**Vérifier sa situation : contacter le service Population ou consulter le site [service-public.fr](http://service-public.fr).**

## Recensement : à quoi ça sert ?

C'est une démarche obligatoire utile et rapide menée à l'échelle nationale et à laquelle se prêtent régulièrement les Sottevillais. Chaque année, environ 8% des foyers de la commune sont sélectionnés par l'Insee (l'institut national de la statistique et des études économiques) pour répondre à une série de questions. Logements, transports, offre de santé, équipements sportifs... Les données collectées couvrent de nombreux domaines et permettent d'adapter les services publics aux besoins futurs de la population. Cette année, l'opération commencera le 15 janvier.

### A domicile ou en ligne

Pour répondre à cette enquête, deux méthodes existent : avec un agent, directement au domicile, ou alors en ligne, en toute autonomie, grâce aux codes délivrés par l'agent recenseur lors de sa visite.

Dans tous les cas, les agents recenseurs, formés par la Ville, se rendent au domicile des habitants concernés pour leur remettre les documents de présentation de l'enquête et toutes les infos utiles pour y répondre. Seuls les porteurs d'une carte signée par monsieur le Maire Alexis Ragache sont habilités à se rendre chez les habitants concernés.



Les agents recenseurs 2026 présents au domicile des Sottevillais.



## Top départ pour les inscriptions scolaires !

Votre enfant entre en maternelle ou change d'école suite à un déménagement au sein de la commune ?

Préparez votre dossier d'inscription scolaire pour la rentrée de septembre 2026 et déposez-le à l'Espace famille **entre le 23 février et 18 mars inclus**. Pour effectuer cette démarche et tout savoir sur les modalités d'inscription de votre enfant à l'école, rendez-vous sur [sotteville-les-rouen.fr](http://sotteville-les-rouen.fr) en scannant le QR code ci-contre.

Pour les enfants actuellement scolarisés en grande section dans une école sottevillaise, il n'est pas nécessaire de procéder à une nouvelle inscription pour l'entrée au CP (sauf si vous êtes domiciliés hors commune, vous devez vous adresser à votre commune de résidence).

Le certificat d'inscription sera envoyé aux familles courant mars 2026.

Espace Famille ☎ 02 35 63 60 57



## NOUVELLES ACTIVITÉS

### Bazar malin à p'tit prix

Dépôt-vente-friperie-brocante  
Vente occasion et neuf de vêtements, chaussures, adultes et enfant, articles de puériculture, jouets, vélos et objets électroniques.

4 rue de Sotteville, 76300  
Sotteville-lès-Rouen

### A jamais présent

Nettoyage, entretien et fleurissement des sépultures.  
9 rue Cité Grenet, 76300  
Sotteville-lès-Rouen

☎ 07 69 73 03 91

✉ [ajamaispresent@free.fr](mailto:ajamaispresent@free.fr)

🌐 [www.ajamaispresent.fr](http://www.ajamaispresent.fr)

## LE CONSERVATOIRE RECHERCHE

Le Conservatoire de musique et de danse de Sotteville-lès-Rouen est à la recherche de claviers numériques (même en état moyen). Retrait possible.

☎ 02 35 03 19 17

✉ [conservatoire@sotteville-les-rouen.fr](mailto:conservatoire@sotteville-les-rouen.fr)

## ASTUCEPRO

Le réseau astuce de la Métropole Rouen Normandie met en place un service à la demande, rapide et pratique pour vos allers/retours professionnels : la navette vous transporte entre votre entreprise située sur la zone industrielle et la station Hôtel de ville de Sotteville (correspondances avec le métro et les lignes F3, F7, 33 et 41).

Du lundi au vendredi, de 6h15 à 19h45 (hors jours fériés) - un départ toutes les 30 min.

Plus d'infos sur [myastuce.fr](http://myastuce.fr)



## Comment la Ville anticipe le gel ?

En hiver, les épisodes de gel et de verglas représentent un danger et peuvent rendre les voies de circulation impraticables. Pour éviter cela, cinq agents de la Ville suivent en continu une météo professionnelle afin d'évaluer les zones à risque. Température du sol, humidité, précipitations, point de rosée : ces données permettent d'anticiper au maximum l'apparition du verglas. Dès qu'un risque est identifié, les équipes se mettent en action. Les agents préparent leur sableuse et chargent un mélange de sable et de sel, ajusté avec précision. Le sel accélère le dégel, tandis que le sable améliore l'adhérence. Grâce à cette veille permanente et à des actions ciblées, la Ville peut réagir rapidement et sécuriser les déplacements des piétons comme des automobilistes tout au long de l'hiver.

## Vigilance : démarchage commercial

De nombreuses entreprises interviennent régulièrement en porte-à-porte pour proposer divers services aux particuliers. Si cette activité est légale, certaines sociétés indiquent être mandatées par la Ville afin de rassurer ou de faciliter leurs démarches. **C'est faux.** La Ville ne mandate jamais aucune entreprise pour effectuer du démarchage commercial à domicile. Dans tous les cas, il est vivement conseillé de demander des justificatifs et d'en faire des copies. En cas de doute, mieux vaut ne pas donner suite aux sollicitations.

# Rue François-Raspail : la seconde phase des travaux est lancée

La requalification de la rue François-Raspail se poursuit avec l'ouverture depuis décembre de la seconde phase du chantier. Après plusieurs mois consacrés aux réseaux d'eau potable et de chaleur, puis aux aménagements entre les rues Garibaldi et Victor Hugo, la transformation continue d'avancer vers la rue Pierre Corneille. Cette dernière étape vise à finaliser les cheminements piétons et cyclables.

La fin prévisionnelle des travaux est fixée à la mi-février 2026.

## Circulation piétonne et accès aux commerces préservés

Durant la dernière phase, la circulation reste interrompue dans la zone de travaux entre 8h et 17h. Le stationnement demeure suspendu, tandis qu'un passage dédié est maintenu pour les secours et les livraisons.



L'accès aux commerces reste garanti grâce à des cheminements piétons balisés. Des déviations par les rues Pierre Corneille et Garibaldi sont mises en place pour accompagner les déplacements du quotidien.

## INTOXICATIONS ET INCENDIES : DES ASTUCES POUR LIMITER LES RISQUES EN HIVER

L'hiver accroît notablement les risques d'incendie et d'intoxication dans les logements, du fait de la surutilisation des appareils de chauffage dans les logements.

**Pour éviter ces risques, voici quelques conseils :**

- Faire vérifier ses appareils de chauffage régulièrement
- Aérer son logement au moins dix minutes par jour
- S'assurer du bon fonctionnement des systèmes de ventilation
- Respecter les consignes d'utilisation des appareils à combustion
- Privilégier un raccordement sur une fiche d'alimentation murale reliée à la terre pour les chauffages d'appoint, plutôt que sur une rallonge
- Ne pas laisser un équipement allumé sans surveillance.
- Eloigner des radiateurs muraux des combustibles potentiels (rideaux, vêtements, tissus d'ameublement) à une distance d'au moins un mètre

### Des symptômes à surveiller

Nausées, vomissements, maux de tête... sont les symptômes d'une intoxication au monoxyde. Dès leur apparition, il faut évacuer la pièce, aérer et contacter le 15 ou le 18.

### Un outil qui sauve la vie

Pour limiter le risque d'intoxication par la fumée : veillez au bon positionnement et au bon fonctionnement des détecteurs de fumées (obligatoires depuis 2015).





# SPORT : LE RÉFLEXE SANTÉ

La pratique sportive joue un rôle essentiel dans la prévention, le bien-être et l'inclusion sociale. Nombre d'habitantes et d'habitants, soucieux de se maintenir en forme ou de recouvrir une meilleure santé, trouvent à Sotteville un terrain de jeu adapté à la pratique qui leur convient. Témoignages.

**Il est 17h30 ce mardi-là. Dans l'enceinte du gymnase Aimée Lallement, un groupe de Sottevillaises et de Sottevillais est en pleine séance de sport. Toutes et tous ont un objectif : retrouver un meilleur confort de vie grâce à la pratique sportive.**

## Les associations : des partenaires santé

Maire-Cécile, 52 ans, cheffe de cuisine dans un collège, fait partie du groupe. En pleine séance de sport avec la section Sport-santé du Stade sottevillais cheminot club, elle évoque sa situation : « *Je suis en arrêt longue maladie car je suis atteinte d'arthrose sévère aux genoux. J'ai déjà deux séances de kiné par semaine, mais j'ai intégré la section en août pour retrouver plus rapidement une meilleure santé et reprendre le travail. Et ça marche. Avant je marchais avec des béquilles et maintenant je peux faire des squats. C'est le jour et la nuit ! Je fais beaucoup moins d'apnées du sommeil et j'ai perdu presque 10 kilos en quelques mois ! Je revis, je retrouve ma mobilité, je prends moins d'anti-inflammatoires et je gère mieux mon stress !* » Cet enthousiasme, Christophe, retraité de 65 ans atteint de diabète, le

partage aussi : « *Nous sommes écoutés par l'éducateur qui adapte les séances en fonction de nos besoins. Je pratique trois activités par semaine : le cardio box, le cardio vélo et le full training. Cela m'évite la sédentarité et je noue des liens avec les autres* ». La section sport-santé du Stade sottevillais cheminot club est l'un des acteurs essentiels de l'accompagnement des personnes touchées de près ou de loin par la maladie. « *La section prend en charge des patients-adhérents atteints de pathologies minimes à sévères* », indique

**9000**  
licenciés

**3000**  
pratiquants  
libres

**40**  
associations  
sportives



## DOSSIER

### Santé- sport : un mois pour s'y mettre !

Avec la nouvelle année, les traditionnelles résolutions sont de mises et parmi elles : se mettre au sport ! Les Sottevillaises et les Sottevillais peuvent de nouveau compter sur la Ville et les associations pour s'y remettre en douceur grâce à un programme quotidien. 31 jours, soit 31 occasions de pratiquer des activités douces, variées et régulières et permettre au corps et à l'esprit d'être en bonne santé. Elles sont accessibles seul ou en groupe, en intérieur ou en extérieur, en autonomie ou encadré par des professionnels. C'est une dizaine d'associations, avec l'appui des éducateurs sportifs municipaux qui se mobilisent pour proposer des activités pour toutes les tranches d'âges.

Programme complet sur [sotteville-les-rouen.fr](http://sotteville-les-rouen.fr)



Liv Le Faucheur, directrice du Stade sottevillais cheminot club omnisports. « Notre éducateur Samy Senouci est enseignant en Activités physiques adaptées, titulaire d'un master 2. Cela lui permet d'accompagner des personnes en traitement de chimiothérapie, ou souffrant de polyarthrites rhumatoïdes, de troubles cardio-vasculaires, d'obésité, de diabète... Avec des séances de maximum 8 personnes, il peut assurer un suivi très individualisé et adapté » ajoute Sandra Schlessler, présidente de la section sport-santé.

Comme Marie-Cécile et Christophe, les Sottevillaises et les Sottevillais peuvent compter sur un ensemble d'associations engagées dans la pratique du sport-santé. C'est le cas du Comité normand contre les maladies respiratoires ou le Stade sottevillais cardio sport qui permet aux personnes atteintes de troubles cardiaques de se réadapter à la vie normale après un traitement ou une intervention. La section Ener'gym du Stade sottevillais cheminot club propose quant à elle des activités à pratiquer selon son rythme ou ses besoins telles que le renforcement musculaire, le Pilates, le cardio boxing ou, plus original, la gym'oxygène : une activité en plein air où les équipements urbains et naturels deviennent le terrain de jeu des pratiquants.

### Favoriser l'activité physique des plus jeunes

La sédentarité reste ancrée dans le quotidien des jeunes, et davantage avec l'augmentation de l'usage des écrans. En résulte un manque d'activité physique qui favorise l'apparition de problèmes de santé. Comme il vaut mieux prévenir que guérir, des initiatives permettent d'insuffler davantage de pratique sportive dans le quotidien des plus jeunes.

Bruno Tabouelle, professeur de CE1-CE2 à l'école Jean Jaurès est l'un des enseignants-moteurs dans le développement des déplacements à pied ou à vélo des élèves lors des activités scolaires. « Cette démarche, initiée par la Ville, vise à privilégier la marche lors des déplacements afin que les élèves appréhendent l'environnement qui les entoure et les règles de sécurité routière. Récemment, nous nous sommes rendus au Zénith. Nous avons marché 25 minutes depuis le terminus du métro. Les élèves étaient ravis. Ils pratiquent une activité sans avoir l'impression de faire du sport. Dans ce cadre, nous nous rendons régulièrement au Stade municipal Jean Adret pour faire le parcours d'orientation qui allie réflexion et activité physique. »



Cette année les élèves ont également pu participer aux Foulées sottevillaises. « Une initiative que nous souhaitons reconduire avec d'autres collègues. Nous aimerions aussi développer un cycle vélo dès le mois de février pour, à moyen terme, utiliser ce mode de déplacement comme c'est le cas à l'école Buisson ». En effet, une première expérimentation a permis en 2023 de tester les trajets à vélo jusqu'à la Piscine municipale. Aujourd'hui, deux classes de CM2 privilégient ce mode de déplacement. Des classes de CM1 et CM2 s'y rendent également à pied, soit 3 km de marche aller/retour.

## L'inclusion par le sport

Partager un moment de convivialité autour d'une gymnastique adaptée afin de développer les capacités motrices et participer à l'inclusion par le sport : c'était l'objectif du club La Sottevillaise qui a accueilli la 2<sup>e</sup> étape du challenge Adapta'Gym en décembre. Plusieurs équipes constituées de personnes en situation de handicap issues de clubs ou structures adaptées du département étaient réunies au Gymnase municipal Jean-Claude Bauer. « C'est une chance pour nous d'être accueillis dans ce lieu adapté », explique Frédérique, aide médico-psychologique au foyer de vie le Chalet de l'association des Papillons blancs. « Les adultes que nous



Les élèves sottevillais participent chaque année aux Foulées sottevillaises.

accompagnons sont heureux de participer et cela contribue à leur socialisation ».

« Je suis fière car j'ai réussi le passage sur la poutre et je suis heureuse de pouvoir remporter une médaille », confiait Angélique, une participante.

« Nous comptons plus d'une vingtaine de licenciés en situation de handicap au club qui est labellisé Gym santé », explique Frantz Gaillard, manager général du club.

## La santé mentale aussi ça compte

En septembre, le Centre Hospitalier du Rouvray a également œuvré pour promouvoir les bienfaits du sport adapté sur le bien-être mental et physique, en participant à la 1<sup>ère</sup> édition des Jeux de la Psychiatrie. Patients, professionnels, clubs sportifs partenaires et bénévoles se sont rassemblés au Stade municipal Jean Adret pour une journée d'activités sportives dans le but de donner une image positive et dé-stigmatisante de la psychiatrie.

## Libre de se refaire une santé !

A Sotteville, un parcours forme-loisirs est librement accessible à toutes et tous dans l'enceinte du stade municipal Jean Adret.

L'objectif : permettre à celles et ceux qui souhaitent pratiquer une activité physique de le faire avec plus d'autonomie, sans contrainte horaire et gratuitement.

Tir au but interactif, aire de fitness et de musculation ou un parcours de footing de 1,2 km, tout y est ! Aussi La Route 606, espace dédié à la marche et le parcours permanent de course d'orientation, sont deux équipements qui correspondent aux nouvelles façons de faire du sport et favorisent les recommandations de santé publique d'activité physique régulière.



> La Sottevillaise a accueilli la 2<sup>e</sup> étape du challenge Adapta'Gym en décembre.

# PORTRAIT



@augrandnullepart  
@cecile\_poree

# Cécile Porée & Fred Sendon

## Deux histoires sottevillaises

Et une même passion pour la bande dessinée

Dans la librairie de Fred Sendon, entre les cartons de nouveautés et les clients venus faire leurs cadeaux de Noël, Cécile Porée retrouve celui qui, sans le savoir, avait influencé son parcours d'autrice de BD à succès.

**E**lle publie aujourd'hui sa deuxième bande dessinée et lui, il conseille les lecteurs dans sa librairie *Au grand nulle part* située depuis plus de vingt ans rue du Général Leclerc à Rouen. Leurs points communs : la passion de la lecture et Sotteville.

### Case départ

Avant d'être autrice, Cécile a longtemps été lectrice. Elle a grandi à Sotteville, entre cours de dessin, Conseil municipal d'enfants, Bibliothèque municipale et festival Viva Cité. Autant de lieux que Fred fréquente depuis des années lui aussi et qu'ils aiment se remémorer.

Et puis soudain, un souvenir ressurgit : « *Adolescente, j'étais venue ici avec mon ami Aurélien. Il avait confié à Fred que mon rêve était de faire de la BD, mais que je n'osais pas. Il m'a presque engueulée pour que je me lance !* » Un moment bref et anodin, mais qui relie déjà leurs deux histoires. Cécile finira par suivre cette intuition.

Après des études de graphisme et quinze ans en collectivité, elle crée enfin ses propres albums. Avec *Les fleurs aussi ont une saison*, Cécile raconte un épisode tragique de sa vie, avec humour et sincérité. L'ouvrage touche un large public, près de 7 000 exemplaires vendus, et trouve toujours sa place en librairie. Son second album, *Une toute petite*

*conversation*, suit le récit de sa co-autrice Camille Anseaume, marqué par une grossesse inattendue et le départ du père.

### Du dessin au lecteur

Lorsque Cécile sort son premier album, Fred la contacte pour lui proposer une séance de dédicace. Sans le savoir, il retrouve celle qu'il avait encouragée des années plus tôt. Libraire spécialisé depuis 2002, Fred se situe de l'autre côté du parcours du livre : là où les histoires rencontrent enfin leurs lecteurs. « *Je lis tout, puis j'oriente selon les goûts* », résume-t-il.

Son métier dépasse largement la vente : mises en avant, rencontres, expositions... Fred anime un véritable lieu de vie culturelle.

Avec Cécile, ils illustrent la complémentarité de leurs métiers : l'une crée les histoires, l'autre les fait circuler. Et tout ça est né à Sotteville.



### Sotteville illustrée

La Ville a donné carte blanche à Cécile pour réaliser la carte des vœux 2026 à découvrir au dos de ce magazine. « *J'en suis fière, ça me permet de mettre en lumière tous ces lieux que j'ai tant arpentés et de raconter ma ville d'enfance à ma façon* ». De nombreux lieux emblématiques de la Ville ont pris vie au travers du coup de crayon de Cécile. Les plus aguerris y reconnaîtront quelques clins d'œil à l'histoire de la ville.

À VOTRE SERVICE

# ESPACE MARCEL LODS :

## Visite de chantier



La requalification de l'espace Marcel Lods se poursuit selon le calendrier prévu. Écoles, équipements sportifs et parc urbain font en ce moment l'objet de travaux ou d'études. Point d'étape sur les travaux.

## Franklin-Raspail se transforme progressivement

Au groupe scolaire Franklin-Raspail, l'extension est en cours de création et sera déjà visible en ce début d'année 2026. Les menuiseries sont également en train d'être remplacées (voir photo).

La cour, quant à elle, a été décroûtée, c'est-à-dire débarrassée de son bitume afin de préparer les futurs aménagements et la végétalisation. Élèves et enseignants retrouveront leur établissement à la rentrée de septembre 2026.



# Suivi de chantier

## Gymnase et groupe scolaire Renan-Michelet



- ✗ Avant-projet en cours
- 60% de conso énergétique, raccordement au réseau de chaleur, panneaux photovoltaïques

➔ Extensions pour l'office et le réfectoire



➤ abords de Franklin-Raspail, ouverture vers le parc depuis l'école, création du cœur horticole (jardin, brumisation...)

## Groupe scolaire Franklin-Raspail

- ✗ extension
- ✗ remplacement des menuiseries
- ✗ cours préparée

➔ rentrée septembre 2026 !



## Parc urbain

consultation des entreprises ✗

réunion publique de  
présentation des travaux :  
printemps 2026

à venir

bientôt

en cours

# Prenez date !

ça se passe à Sotteville

## EXPOSITION

### Rendez-vous photographiques

Du 6 au 13 février de 14h à 17h30

Vendredi 6 février à 18h30 : vernissage et accompagnement musical par le Conservatoire à rayonnement communal.

Samedi 7 février de 15h à 16h : table ronde sur la thématique *Pourquoi faire de la photo ?* Avec les photographes exposants, suivi d'un goûter.

Dimanche 8 février de 14h30 à 17h30 : séances photo dans un studio recomposé et atelier pour redonner une seconde vie aux anciennes photos.

Mercredi 11 février de 14h30 à 17h30 : atelier pour redonner une seconde vie aux anciennes photos  
Hôtel de ville



## CONCERT JEUNE PUBLIC

### Monsieur Lune : L'Ascenseur Cosmique 2.0

Dimanche 1<sup>er</sup> février à 15h30

Lundi 2 février à 9h30 et 14h30

L'Ascenseur Cosmique revient dans une toute nouvelle version ! Avec une mise en scène revisitée, des animations inédites et des costumes flambant neufs, Monsieur Lune et son équipe vous embarquent pour une aventure encore plus immersive, plus spectaculaire... Et toujours aussi cosmique ! Un jour pour sauver la Terre... Oui, mais on est trois ! La Terre doit disparaître ! Du moins selon le conseil des planètes qui en dresse un bilan annuel pour le moins mitigé.

L'agent Mila, dont c'est la première mission, est ainsi envoyée chez nous pour activer le processus de disparition. En se faisant passer pour une écolière terrienne, elle croise la route d'Anatole et Thiago. Les trois enfants vont bientôt avoir le sort de la planète bleue entre leurs mains.

A partir de 6 ans

Tarif : de 5 à 10 €

Trianon Transatlantique



DÉCOUVREZ  
TOUTES LES SORTIES  
SUR LE SITE

[www.sotteville-les-rouen.fr](http://www.sotteville-les-rouen.fr)



FOCUS SUR

**Sport**  
**Top 12**  
**gymnastique**  
**masculine**

**Samedi 31 janvier de 14h45 à 18h45**

La Sottevillaise reçoit l'équipe de Monaco.  
Un spectacle de très haut niveau à ne pas manquer avec la présence de gymnastes de niveau international dont le vice-champion du monde 2025 et vice-champion olympique au saut Artur Davtyan.

Tarifs : gratuit pour les moins de 6 ans, 5 € pour les licenciés et 8 € tarif plein  
Gymnase municipal Jean-Claude Bauer

**ANIMATION**

**Costume**  
**ton oiseau !**

**Samedi 17 janvier**  
**de 10h30 à 12h**

Réalisation de petits tableaux de portraits d'oiseaux à partir de matériaux recyclés variés (carton, papier, tissus...).

Tarif : à partir de 13 € par binôme.  
Maison pour tous

**SOLIDARITÉ**

**Collecte de**  
**produits**  
**d'hygiène**  
**féminine**

**Samedi 7 février**

La Ville organise une collecte de produits d'hygiène féminine pour lutter contre la précarité menstruelle.

Place de l'Hôtel de ville  
Carrefour Market  
Atelier 231

**RENDEZ-VOUS**

**Repair Café**

**Samedi 17 janvier de 9h30 à 12h**

Venez avec vos objets cassés pour tenter de les réparer avec nous ! (Ordinateurs, téléphones portables, petits appareils électriques, jouets...)

Gratuit sur réservation via Helloasso  
Maison pour tous

**Repair**  
**Couture**

**Samedi 7 février de 9h30 à 12h**

Des conseils et de l'aide pour des petites réparations de vêtements.

Gratuit sur réservation au  
02 35 72 31 05  
Maison pour tous

## EXPOSITIONS

### Gilles Bellet

Du 13 janvier au 7 mars

Loin d'être pure abstraction, la peinture de Gilles Bellet recouvre la toile, superposant les couches de matière (colle, sable, plâtre, pigments purs, acrylique) pour mieux prendre forme.

**Vernissage mardi 13 janvier à 18h.**

**Samedi 7 février à 16h**

Lectures des poèmes de Toine Bellet et visite de l'exposition des tableaux de Gilles Bellet. Dédicace du recueil poétique illustré par les artistes.

Tél. 02 35 63 60 82

Bibliothèque municipale

### L'Appart du Futur

Du 23 février au 6 mars

Plongez dans la *Biosphère urbaine*, une expo immersive qui vous fait découvrir un appartement low-tech du futur, pensé pour relever les défis de la transition écologique en ville.

Plus d'infos sur biosphere-experience.org

Tél. 02 35 72 31 05

Maison Pour Tous



## SPORT

### Santé, sport : un mois pour s'y mettre

Du 1<sup>er</sup> au 31 janvier

Santé et sport sont les maîtres-mots de ce mois de janvier ! Une activité est proposée pendant chacun des 31 jours de janvier.

Programme sur [sotteville-les-rouen.fr](http://sotteville-les-rouen.fr)

## RENCONTRE

### Permanences conciliatrice de justice

Conflit de voisinage, litige commercial, résiliation de contrat... les habitantes et habitants de Sotteville peuvent solliciter une conciliatrice de justice afin de favoriser le règlement à l'amiable des conflits.

**Jeudis 8 et 29 janvier de 14h à 17h**

Maison citoyenne Ferdinand Buisson

**Jeudi 15 janvier de 14h à 17h**

Maison citoyenne Gadeau de Kerville

**Jeudi 22 janvier de 14h à 17h**

Maison citoyenne Grenet-Voltaire

Gratuit

Inscriptions auprès des Maisons citoyennes



## CULTURE

# Nuits de la lecture

Une 10<sup>e</sup> édition dédiée au Solar Punk, mouvement de la littérature de science-fiction qui imagine un monde dans lequel l'homme et la nature vivent en harmonie, dans une société écologique et plus égalitaire.

### Mercredi 21 janvier

À 10h et 10h30 : séances de l'*Heure du conte* pour les 2 ans  
À 15h30 : séance de l'*Heure du conte* et atelier pop-up à partir de 6 ans

### Vendredi 23 janvier

À 17h : finale des *Petits champions de la lecture* de l'Ecole Raspail  
De 17h30 à 19h : *Papothé* spécial Solar Punk

### Samedi 24 janvier à 10h

À 10h30 : *Heure du conte* et atelier créatif à partir de 2 ans  
À 15h : Rencontre avec Noémie Lemos, autrice du roman Hope appartenant au genre Solar Punk.

Gratuit

Bibliothèque municipale

## LES CONCERTS DU TRIANON

### Klô Pelgag

Vendredi 23 janvier à 20h30

Klô Pelgag est une interprète et musicienne québécoise acclamée par la critique. Ici accompagnée de 3 musiciens, dès les premiers instants, on entend l'élégance de sa voix, les envolées mélodiques transpercent et se fragmentent pour réapparaître transfigurées.



### P.R2B

1<sup>ère</sup> partie : Chambre 317

Jeudi 12 février à 20h30

Dimanche 7 septembre à 11h30

P.R2B a bousculé la scène musicale française en 2020 avec son premier album *Rayons Gamma* et une tournée dans toute la France où la ferveur du public est venue confirmer celle de la critique. Créer du lien, libérer, faire danser les foules, c'est le mantra de P.R2B. Une façon presque punk de voir la vie. "N'allez pas travailler, écoutez plutôt de la musique". Tout est dit.

Infos sur [trianontransatlantique.com](http://trianontransatlantique.com)



# MAIRIE PRATIQUE

## SERVICES MUNICIPAUX

### Accueil mairie

☎ 02 35 63 60 60

### Cabinet des élus et permanence téléphonique

☎ 02 35 72 08 19

✉ cabinet@sotteville-les-rouen.fr

### Police municipale

☎ 02 35 63 60 94

### Service urbanisme

☎ 02 35 63 60 58 sur rendez-vous

### Services techniques

☎ 02 35 63 60 87 sur rendez-vous

### Crèche familiale municipale

☎ 02 35 63 62 25 sur rendez-vous

### Relais petite enfance

☎ 02 35 63 62 34

Le mercredi de 9h à 12h30, le vendredi de 14h à 17h et sur rendez-vous.

### Service population (état civil/élections)

☎ 02 35 63 60 56

Carte nationale d'identité et passeport : sur rendez-vous, autres démarches : sans rendez-vous le lundi de 10h30 à 17h, du mardi au vendredi de 8h30 à 17h. Accueil téléphonique jusqu'à 17h15.

### Espace famille

☎ 02 35 63 60 57

espace.famille@sotteville-les-rouen.fr

Horaires d'ouverture au public :

- lundi, mardi, jeudi, vendredi : de 8h30 à 12h30
- mercredi : de 8h30 à 12h30 et de 13h30 à 17h15

Accueil téléphonique :

- Du lundi au vendredi : de 8h30 à 12h30 et de 13h30 à 17h15

Les familles ont la possibilité de prendre un rendez-vous pour des situations plus complexes.

### Point info jeunes

☎ 02 35 63 62 39 sur rendez-vous

### C.C.A.S

☎ 02 35 63 60 69 sur rendez-vous

### Conseil à l'emploi et à l'insertion

☎ 02 35 63 60 69 sur rendez-vous

### Service habitat

Sur rendez-vous téléphonique

☎ 02 35 63 60 69

### Service proximité personnes âgées

Direction de la solidarité

☎ 02 35 63 60 69

### Aide à domicile AVEC

Permanences :

Lundi de 14h à 16h30

Mercredi de 14h à 16h30

Vendredi de 14h à 16h30

☎ 02 35 71 67 03

### Écrivaines publiques

☎ 02 35 63 60 82 sur rendez-vous

### Stade municipal Jean Adret

Avenue du 14 Juillet

☎ 02 35 72 41 39

### Gymnase municipal

38, rue Gaston Contremoulins

☎ 02 35 58 23 40

### Piscine municipale

34A, avenue du 14 Juillet

☎ 02 35 72 90 58

### Maisons citoyennes

8, rue Henri Gadeau de Kerville

☎ 02 32 91 00 12

3, place Docteur Calmette

☎ 02 32 91 20 52

27, rue Pierre Corneille

☎ 02 35 00 98 38

### Bibliothèque municipale

110, rue des Déportés

☎ 02 35 63 60 82

La bibliothèque est ouverte :

les mardis de 16h à 20h (de 15h à 19h pendant les vacances scolaires), les mercredis, de 10h à 17h30, les jeudis et vendredis de 12h30 à 18h et les samedis de 10h à 17h30.

### Conservatoire à Rayonnement Communal

(école de musique et de danse)

Rue Marion

☎ 02 35 03 19 17

Tous les services et actus



## PERMANENCES DIVERSES

### Planning familial

Le mardi, de 9h à 12h, le jeudi, de 14h à 17h sauf vacances scolaires  
Centre municipal de santé Bernard Lawday (avenue de la Libération)

☎ 02 35 73 24 90

### Informations juridiques

sur le droit de la famille (CIDFF)(divorce, droit de garde, succession...)

Maison citoyenne Henri Gadeau de Kerville

Sur rendez-vous téléphonique.

☎ 02 35 63 60 69

### Avocat (conseils gratuits)

Le 1<sup>er</sup> vendredi du mois, de 14h à 17h, sur rendez-vous. En mairie

☎ 02 35 63 60 69

### Géomètre

Sur rendez-vous. S'adresser à l'accueil de la mairie.

☎ 02 35 63 60 61

### Mission locale antenne de Sotteville

Tous les jours sur rendez-vous de 9h à 12h et de 14h à 17h.

Accueil sans rendez-vous tous les mardis matin et jeudis matin de 9h à 11h30.

6 rue Henri Gadeau de Kerville

☎ 02 78 26 03 40

# ÉTAT CIVIL

## PETITES ANNONCES

**Vends vêtements garçon** de la naissance à 8 ans, vêtements fille de la naissance à 6 ans, en bon état, jeux, jouets, jeux d'éveil, livres pour enfants. À partir d'1 €.

☎ 06 50 78 74 67

**Vends scie à ruban** marque Skil H 1,70x 0,60m avec 2 lames neuves 150 €

☎ 07 83 23 24 55

**Vends verseuse à café** en étain, 12 tasses en porcelaine blanche et socles en étain 120 €, service à fromage avec 12 couteaux (en métal argenté) et 12 assiettes 50 €, service de 36 verres à pied gravés 50 €

☎ 06 82 04 41 81

**Vends pantalon de ski femme** bleu taille 40 marque Quechua en TBE. Prix : 15 €

☎ 06 18 05 11 52

**Retraité propose bénévolement ses services** à destination des personnes âgées pour courses, jeux, sorties, petit bricolage.

☎ 06 25 77 22 87

**Vends appartement T3** secteur Hôtel de ville en rez-de-chaussée, surface : 75 m<sup>2</sup> dans résidence sécurisée avec espace vert privatif. Entrée avec placard, grand séjour de 20 m<sup>2</sup>, cuisine équipée, buanderie, 2 chambres, salle de douche, WC séparés. Cave. Chauffage individuel gaz Proche des commerces, transports en commun à proximité. Prix : 136 000 € net vendeur.

☎ 06 59 51 26 35 (privilégier le sms pour un premier contact)

Vous souhaitez déposer gratuitement une annonce ?

Contactez la direction de la Communication au ☎ 02 35 63 60 88 ou à

✉ [communication@sotheville-les-rouen.fr](mailto:communication@sotheville-les-rouen.fr)

## NAISSANCES

Maëlyse Gomarín  
Viguereux  
Agathe Guet  
Noah Sallak  
Liana Gautier  
Basile Le Bloas Smal  
Salomé Leborgne  
Mayween Goarin  
Lucas Aloev  
Prince Taicon  
Demestre  
Ianis Badea  
Côme Chasle  
Clotaire Chasle  
Aniss Ferchichi  
Lou Roussin

## MARIAGES

Samy Ouardi et Pauline Dotche-Togbe  
Cédrick Landecker et Ginger Quenel  
Fabrice Coffinet et Bruna Da Silva Rosa  
David Legrand et Elise Vincent  
Patrick Peiroux et Brigitte Pouyer  
Juan Heredia et Nathalie Eustache  
Benjamin Dumontier et Aurélie Pelissier  
Paul Lanhec et Adrielly Tomazia Costa  
Pascal Nzingoua-Loufoua et Alice Amouna

## Parrainage civil : une démarche symbolique



Le parrainage civil concerne les enfants mineurs résidant sur la commune. Il n'est encadré par aucun texte de loi ni obligation. La Ville de Sotheville-lès-Rouen a toutefois décidé de proposer ce service de plus en plus sollicité par les habitants pour son caractère symbolique.

En effet, le parrain ou la marraine a vocation à exercer un rôle d'accompagnant dans la parentalité de l'enfant, dans le respect des valeurs républicaines, ainsi que dans sa vie citoyenne.

Les démarches nécessitent de prendre un rendez-vous avec le service Population de la Ville, afin de présenter le dossier de projet de cérémonie. Une fois celui-ci validé, la date de la cérémonie pourra être convenue.

Service Population ☎ 02 35 63 60 56

## Sotteville en réseaux

 @lutte\_sotteville\_officiel



### Lutteurs en herbe

En tournoi à Dieppe, les jeunes lutteurs sottevillais se sont hissés à la deuxième place du classement.

 @Sotteville au fil du temps



### Sotteville sans la guerre

A quoi ressemblerait Sotteville si la Seconde Guerre mondiale n'avait pas eu lieu ? L'IA a permis d'imaginer cela.

 @trianontransatlantique



### Action culturelle et handicaps

Le Trianon a mis en place le projet "Enchanté.e.s", action menée dans le cadre de l'action "Culture, Santé et médico-social".

### Réactions

A propos des 600 chrysanthèmes plantés partout à Sotteville

@ Séverine Cresson

Bravo aux agents ! C'est magnifique

@Marie Paule Samson Kaya

C'est magnifique, les couleurs de l'automne sont merveilleuses

@Isabelle Bastel

Bonjour ils font toujours un travail remarquable bravo

**PARTAGEZ  
VOS EXPÉRIENCES  
SUR LES RÉSEAUX**



# LES ÉLUS RÉPONDENT À VOS QUESTIONS

Cette rubrique ouverte à toutes les Sottevillaises et tous les Sottevilais, a pour ambition de répondre à toutes vos questions du quotidien, quelles qu'elles soient.



**EVE COGNETTA**

**Adjointe au maire**  
en charge du développement durable  
Conseillère métropolitaine

## ✓ Je ne comprends pas les travaux de végétalisation du parvis de l'Hôtel de ville. Vous avez remplacé du goudron par des pavés...

**Alain, sur les réseaux sociaux**

Il est vrai qu'à première vue, le changement n'est pas flagrant. Mais, laissons le temps à la nature de s'épanouir. Les pavés que vous évoquez ne sont pas de simples pavés. Ils sont enherbés. Cela signifie qu'ils sont perméables aux pluies et posés sans joint, permettant à l'herbe de pousser. Dessous, il y a de la terre, de la bonne terre, précisément 350 tonnes. Elle forme une sous-couche de substrat unie sur près de 520 m<sup>2</sup> permettant aux espèces végétales, notamment aux 35 nouveaux arbres de pousser sans contrainte et dans des conditions optimales. On parle de réseau mycorhizien grâce auquel les végétaux peuvent échanger des nutriments, s'alerter en cas d'attaque d'insectes ou de stress hydrique et de renforcer ainsi leur résistance aux maladies. Les pavés ne sont qu'une couche superficielle, esthétique et pratique, afin de garder un espace de vie adaptés à de nombreux usages tout en respectant l'environnement.



**LUC LESIEUR**

**Adjoint au maire**  
en charge de la propreté et du cadre de vie  
Conseiller métropolitain

## ✓ Il y a trop de feuilles sur les trottoirs de la rue Grainville. Pourquoi ne sont-elles pas ramassées ?

**Françoise, via le formulaire de contact en ligne**

Près de 5 000 arbres sont recensés sur l'espace public à Sotteville-lès-Rouen. À l'automne, une grande partie d'entre eux perd naturellement leurs feuilles : c'est le cycle normal des arbres caducs. Durant cette période, entre 4 et 8 agents municipaux sont mobilisés chaque jour pour le ramassage et le soufflage des feuilles sur les rues et avenues de la ville. Une attention particulière est également portée aux lieux sensibles, tels que le cimetière et les cours d'école, qui font l'objet d'un nettoyage hebdomadaire. Nous comprenons parfaitement les désagréments que cette situation peut occasionner. Soyez toutefois assurés que la Ville met en œuvre tous les moyens dont elle dispose pour en limiter l'impact. Face aux phénomènes naturels, l'action humaine a parfois ses limites, mais nos équipes restent pleinement mobilisées.

**POSEZ VOS QUESTIONS**



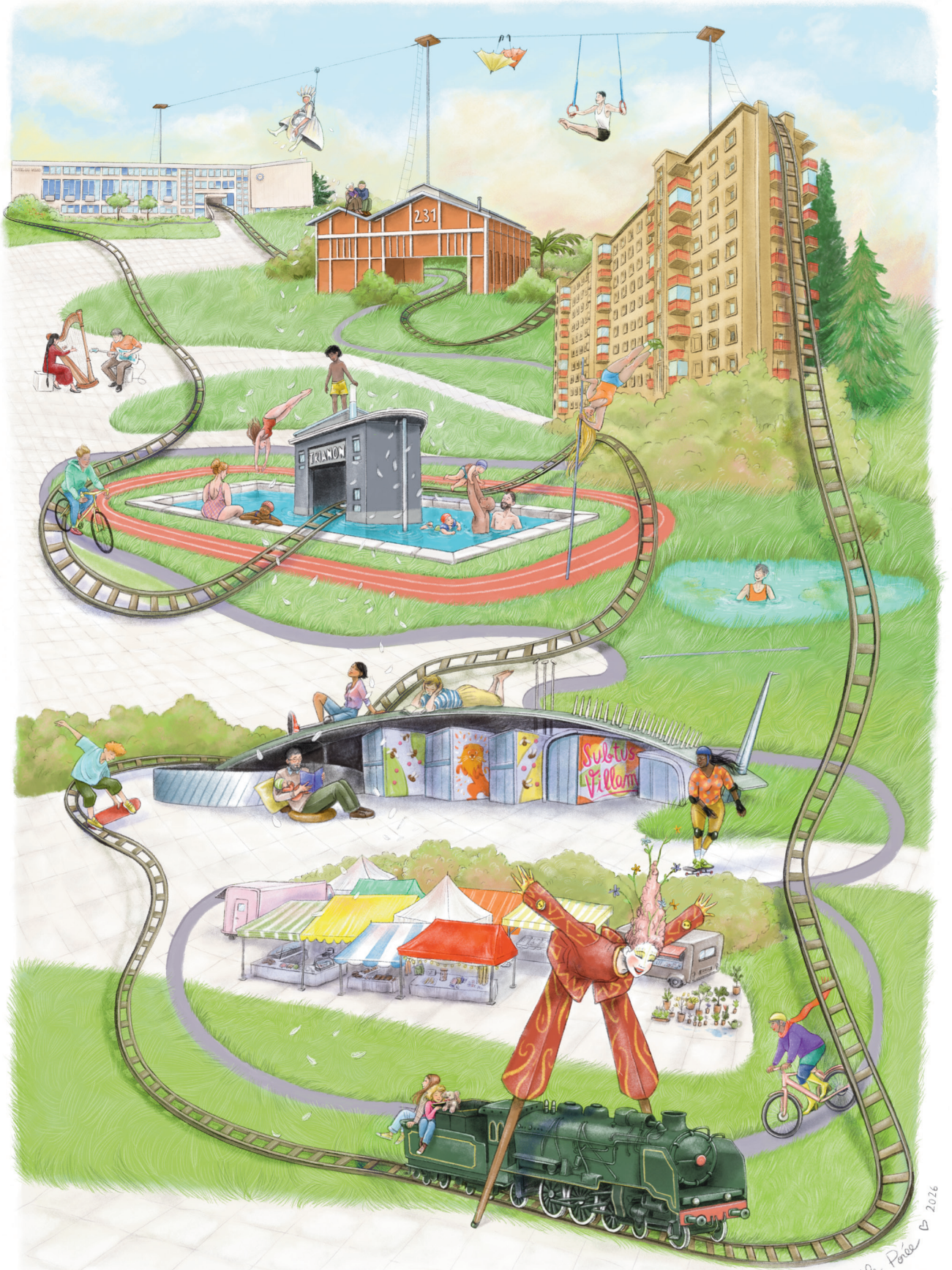
[valp@sotteville-les-rouen.fr](mailto:valp@sotteville-les-rouen.fr)  
[sotteville-les-rouen.fr](http://sotteville-les-rouen.fr)



**TOUTES LES  
VOIX  
COMPTENT**

## **Inscription sur les listes électorales avant le 6 février 2026**

- + Permanences d'inscription spéciales :
- samedi 31 janvier de 9h à 12h
- vendredi 6 février de 17h30 à 20h



Cécile Poise © 2026

**Bonne année 2026 !**

