

# SOTTEVILLE

## magazine

#9 JANVIER  
FÉVRIER 2025  
LE JOURNAL DES SOTTEVILLAIS

### 2025 : LA VILLE POURSUIT SA TRANSFORMATION

Dossier



  
**Sotteville**  
lès-Rouen



# ÉDITO



## Votre Maire

Alexis Ragache

2024 a été une année particulière. Sur le plan de notre action municipale, elle a vu l'avancée de nombre de nos projets : nous avons mis en place un plan d'action égalité femmes-hommes, renforcé notre Police municipale, mis en place une Brigade environnement, lancé un Conseil des mobilités, végétalisé la cour des jardins des petits ou inauguré la salle des sports Aimée Lallement dans le quartier Buisson. Tout cela a pu être réalisé avec une gestion rigoureuse et saluée par la Chambre régionale des comptes.

Force est de constater que la situation de notre pays est plus troublée : crise budgétaire avec des finances de l'État dégradées, et crise politique avec une instabilité gouvernementale qui inquiète.

Dans cette situation, la Ville de Sotteville est un bouclier face aux crises. Nous resterons le lieu vers lequel peuvent se tourner les habitants, pour répondre aux besoins du quotidien. Nous continuerons à agir chaque jour pour tisser le lien social et rendre le premier service public de proximité.

Depuis le mois de mars 2024, je suis votre Maire. C'est un honneur de vous représenter et un grand plaisir au quotidien. Je me nourris de la rencontre avec chacune et chacun d'entre vous. Entendre vos préoccupations, tenter d'y apporter des solutions, engager des projets pour transformer la ville, l'améliorer et l'adapter à demain, c'est notre raison d'être et la raison de notre engagement.

Notre volonté est double : agir pour améliorer votre quotidien, et préparer l'avenir. En 2025, nous amorcerons la végétalisation du parvis de l'Hôtel de ville, continuerons la rénovation des écoles de l'espace Lods, poursuivrons la collecte des biodéchets et devrions concrétiser le projet Territoire Zéro Chômeur avec l'ouverture de l'entreprise à but d'emploi. Nous requalifierons la rue Raspail avec la création d'une piste cyclable, et verrons se terminer le réaménagement global de l'avenue des Canadiens. Enfin, nous mettrons en place une brigade canine au sein de la Police municipale.

Voici donc un condensé des projets pour cette année qui débute. Je veux remercier l'ensemble des élus et des agents municipaux qui agissent tout au long de l'année à nos côtés, et à vos côtés.

Pour cette nouvelle année je vous souhaite de cultiver tous les bonheurs possibles, d'être aux côtés de celles et ceux qui vous sont le plus cher. Je vous souhaite, ainsi qu'à vos proches, une excellente année 2025.

Bien chaleureusement,  
Alexis Ragache  
Maire, Conseiller départemental







14 À 17

# SOMMAIRE

## 4 À 7 • RETOUR EN IMAGES

Les meilleurs moments de novembre et décembre

## 8 À 13 • ACTU

Charte pour l'accueil inclusif, collecte des biodéchets, santé, sport : un mois pour s'y mettre...

## 14 À 17 • DOSSIER

Les grands projets de 2025

## 18 • PORTRAIT

Gwendal Giordani-Morel, un atelier au service de l'art

## 20 • À VOTRE SERVICE

Plus lisible : l'univers graphique de la Ville évolue

## 22 • AGENDA



18



8

**MENSUEL D'INFORMATIONS  
LOCALES ET MUNICIPALES**

Réalisation : Direction de l'information  
et de la communication de la Ville  
de Sotteville-lès-Rouen

Directeur de la publication : Alexis Ragache

Co-directrice de la publication :

Laurence Renou

Rédacteur en chef : Frédéric Borghino

Rédacteurs : Steve Meury, Romain Forfait,

Grégory Caille

Secrétariat de rédaction et infographistes :

Carole Chrétien, Béatrice Schmid

Création graphique : image 44 france

Photographies de couverture

et page 14 : Bruno Maurey

Illustrations : Adobe Stock.com

Impression : ILD Imprimerie

Distribution : La Poste

Numéro tiré à 18 000 exemplaires.

Reproduction libre avec mention de l'origine.

Vous pouvez entrer directement en contact

avec l'équipe du Sotteville Magazine par mail :

communication@sotteville-les-rouen.fr

Tél. 02 35 63 60 88



12



13



Imprimé sur papier  
recyclé 70g



# RETOUR EN IMAGES





# RETOUR EN IMAGES



## 01 • Fleurs d'automne

120 cascades et 690 pots de chrysanthèmes issus des serres municipales sont venus égayer l'allée du bois de la Garenne et le cimetière municipal, dans une teinte automnale.

## 02 • ÉtOnnante, non ?

La Ville de Sotteville et les structures du monde de la culture ont présenté la 1<sup>ère</sup> édition de L'étonnante, 10 jours culturels à Sotteville. Au gré d'une programmation éclectique mêlant expositions, concerts, ateliers participatifs, et notamment une rencontre avec le célèbre photographe Pierre René-Worms, le public a été invité à jeter un coup d'œil dans le rétro pour faire surgir new wave, mémoire paysanne, traces et souvenirs...

## 03 • La Hotte solidaire

Grâce à la générosité des Sottevillaises et Sottevillais, les élus ont pu remplir la Hotte solidaire de 180 cadeaux donnés aux adultes accompagnés par le Secours populaire.

## 04 • Commémoration

Lundi 11 novembre, les commémorations de l'Armistice de 1918 ont réuni toutes les générations, des membres du Conseil municipal d'enfants aux associations d'Anciens Combattants.

## 05 • Nouveau sacre pour la lutte

Le SSCC lutte a une nouvelle fois réitéré l'exploit de devenir champions de France de lutte par équipe. Un troisième titre consécutif, sur les quatre que compte leur palmarès, remporté au coude-à-coude dès l'avant-dernier match où les Sottevillais rencontraient leur plus grand rival, Sarreguemines !

## 06 • Déjeuners d'automne

Environ 1200 retraités sottevillais ont été conviés à partager un repas lors des déjeuners d'automne. Une parenthèse conviviale offerte par la Ville de Sotteville afin de nourrir les liens entre les Sottevillaises et les Sottevillais. Celles et ceux qui n'ont pu y participer ont pu profiter d'un colis douceurs.





# RETOUR EN IMAGES

## 01 • Heureuse gagnante

Félicitations à Hanane qui a remporté deux places pour Disneyland Paris dans le cadre du jeu concours organisé par l'association de commerçants et artisans *Les enseignes sottevillaises* à l'occasion de la Fête du commerce et de l'artisanat sottevillais.

## 02 • Le Téléthon, une épopée solidaire

Les Sottevillaises et Sottevillais se sont mobilisés pour soutenir la lutte contre les maladies génétiques rares. Gala de l'espoir, lavage de voitures par les pompiers, ventes de produits sur le marché par les bénévoles, concert du Conservatoire et de la chorale Chants Mêlés, ou encore randonnée et match de foot solidaires du Stade sottevillais cheminot club, ont permis de récolter des dons pour faire avancer la recherche. Plus de 8000 euros ont été recueillis selon un bilan partiel.

## 03 • Du beau spectacle pour la fin d'année

Tous les élèves sottevillais ont assisté aux spectacles de fin d'année au Trianon Transatlantique. Comme avec la *Compagnie des gros ours* qui a invité les enfants de maternelle sur le sentier des papillons, où ils ont pu se perdre avec bonheur au gré des histoires et des chansons.

## 04 • Course solidaire

116 personnes ont participé à la course colorée solidaire organisée par la Ville dans le cadre d'Octobre rose et Novembre bleu, pour soutenir la lutte contre les cancers féminins et masculins.

## 05 • Un masterchef au marché

Le marché de la place de l'Hôtel de ville a accueilli le chef Pierre Lefebvre, gagnant de l'émission télévisée "Masterchef, les meilleurs". Il a relevé le défi de la tournée France Bleu : réaliser un plat en direct avec les produits du marché.

## 06 • Futur parc urbain Lods : dernier coup de crayon

Ces deux derniers mois, les Sottevillaises et Sottevillais se sont pleinement investis dans la finalisation du projet de réaménagement du parc urbain Lods. Grâce aux ateliers participatifs qui ont réuni les habitants de toutes les générations et de tous les quartiers de la commune, une esquisse regroupant les principaux axes du projet final est présentée en **réunion publique le 28 janvier**.

## 07 • Fêtes de fin d'année : des plaisirs partagés

Entre dégustation, vente de produits artisanaux, ateliers maquillage et recyclage, parade musicale... et bien sûr, rencontre avec le Père Noël, les familles sottevillaises ont été ravies de profiter des différents villages de Noël déployés dans la ville par les Maisons citoyennes et les commerçants et artisans sottevillais.





# RETOUR EN IMAGES



02



03



04



05



07





# La Ville est prête à affronter l'hiver

La saison hivernale requiert une attention particulière. La Ville veille à garantir la sécurité des déplacements, la continuité du service public et l'accompagnement des foyers les plus fragiles.



La météo est capricieuse et l'hiver a fait une apparition remarquée avec un mois d'avance. Le 21 novembre, la neige tombait abondamment. La Ville a alors déployé son plan de viabilité hivernale. Les agents municipaux ont salé les accès des bâtiments publics, assurant des cheminements piétons vers l'Hôtel de ville, les écoles, les résidences autonomie, les équipements sportifs... Une surveillance accrue de la chaussée a été mise en place pour définir les besoins d'intervention en vue de sécuriser la circulation sur les principaux axes. Le dispositif reste en alerte pour tout épisode de neige ou verglas.

## Un chauffage contrôlé

En novembre, le chauffage a été remis en route dans la cinquantaine de bâtiments municipaux. Jusque fin mars, une vigilance constante s'opère pour allier confort, sobriété énergétique et réactivité en cas d'anomalie. Les températures sont paramétrées selon la nature des lieux et leurs horaires d'occupation : 19° C dans

les écoles et structures petite enfance, 25° C à la piscine, 17° C dans les vestiaires sportifs... Ces deux dernières années, une centaine de capteurs communicants ont été déployés dans les locaux. Veillant à la qualité de l'air, ils donnent en temps réel la température, l'humidité et le niveau de CO2.

## Une solidarité continue

La Ville assure naturellement un soutien aux ménages les plus précaires tout au long de l'année. La période hivernale peut toutefois soulever des besoins spécifiques. La direction de la Solidarité, à travers le service Action sociale ou encore les Maisons citoyennes, est par exemple sollicitée pour informer et accompagner les usagers rencontrant des difficultés à assumer les factures d'énergie. La période de la trêve hivernale est aussi mise à profit pour trouver des solutions pour les personnes en situation d'impayés de loyers.





## Prévenir les intoxications et risques d'incendies

Le froid s'est installé et les chauffages tournent à plein régime. Le Sottevillais Thierry Parin, vice-président de l'association nationale des brûlés de France en profite pour faire un appel à la vigilance. « *L'hiver accroît notablement les risques d'incendie et d'intoxication dans les logements. Pour les éviter, des mesures existent* ».

Faire vérifier ses appareils de chauffage régulièrement, aérer son logement au moins dix minutes par jour, s'assurer du bon fonctionnement des systèmes de ventilation et respecter les consignes d'utilisation des appareils à combustion permet de limiter les risques d'intoxication au monoxyde. En cas de symptômes (nausées, vomissements, mal de tête), il est important d'aérer, d'évacuer la pièce et de contacter le 15 ou le 18.

### 80% des décès dus à l'intoxication par la fumée

« *Concernant les risques d'incendie, ils sont également plus fréquents en période hivernale, notamment du fait de l'utilisation des radiateurs d'appoint* », indique Thierry Parin. « *Il est vivement recommandé de privilégier un raccordement sur une fiche d'alimentation murale reliée à la terre, plutôt que sur une rallonge et de ne pas laisser un équipement allumé sans surveillance. Pour les radiateurs muraux, il est impératif de les éloigner des combustibles potentiels (rideaux, vêtements, tissus d'ameublement) à une distance d'au moins un mètre* ». Enfin, Thierry Parin souligne l'importance des détecteurs de fumées. « *80% des décès lors d'un incendie sont dus à l'intoxication par la fumée. Notre association a de fait soutenu la loi de 2010 rendant obligatoire l'installation d'avertisseurs de fumées dans tous les lieux d'habitation.* ».

[associationdesbrules.org](http://associationdesbrules.org)

## Quel futur pour la Piscine municipale ?

Le « savoir-nager » est primordial pour prévenir les risques de noyade, notamment chez les enfants. Pour l'enseigner, il faut un équipement à la hauteur. Inaugurée en 1977, la piscine de Sotteville enregistre plus de 65 000 passages chaque année. Elle fait partie des fameuses constructions du programme nation « Plein Soleil » lancé par l'Etat afin de construire 1000 piscines identiques dans toute la France. Celle de Sotteville est l'une des rares encore en service. Toutefois, et malgré des travaux lourds en 2004, il semble aujourd'hui nécessaire d'anticiper une rénovation à moyen terme.

### Un questionnaire pour imaginer la piscine de demain

Avant d'orienter les réflexions, la Ville de Sotteville souhaite établir un état des lieux des pratiques, usages ou non-usages de cet équipement. Pour cela, les Sottevillaises et les Sottevillais sont invités à répondre à un questionnaire disponible en avant-dernière page de ce magazine, à la mairie, à la piscine municipale, et sur le site internet de la Ville.



Rendez-vous à la fin de ce magazine pour répondre au questionnaire

## CONSEIL MUNICIPAL

Le prochain conseil municipal a lieu le **jeudi 6 février** à 18h à l'Hôtel de ville.

Cabinet des élus, ☎ 02 35 63 60 86

## PERMANENCES DU MAIRE

Alexis Ragache tiendra ses prochaines permanences les **jeudis 16 janvier** et **13 février** de 9h à 12h en mairie et sur rendez-vous au 02 35 72 08 19.

## RENCONTRE CONVIVIALE

*Les marcheuses de Voltaire*, collectif de volontaires qui partagent leurs regards de femmes et de mères, sur l'espace public, invite les habitants à venir à leur rencontre **mardi 4 février à 18h30 à la Maison citoyenne Grenet-Voltaire**. Les participants pourront déguster une soupe et échanger sur les actions et réflexions du collectif.

## COLLECTE DES SAPINS

Il est possible de déposer son sapin de Noël jusqu'au 13 janvier inclus dans des points de collecte installés dans 5 secteurs de la ville : places Voltaire, Hôtel de ville (devant la mairie), de Verdun, Pierre et Marie Curie et rue Georges Laroque. Les sapins récupérés sur les points de regroupement sont destinés au compost et ne doivent pas mesurer plus de 2 mètres et ne comporter aucune décoration, ni flocage. Les supports en bois (bûche) et le sac à sapin sont acceptés.



## Sécurité routière : la police municipale veille

En ce mois de décembre, les policiers municipaux, équipés de leur Eurolaser (un boîtier qui affiche la vitesse des automobilistes) effectue un contrôle de vitesse rue Hyacinthe Ménagé. C'est leur 53<sup>e</sup> contrôle de l'année, 15 de plus que l'année précédente.

Pourquoi avoir choisi ce lieu ? Dans la majorité des cas, les lieux de contrôle sont choisis en fonction des retours des habitantes et habitants.

Ces actions s'accompagnent de collaborations régulières avec la police nationale. Ces efforts renforcés permettent un partage d'expérience et visent à améliorer la sécurité de tous les usagers de l'espace public.

## Déposer plainte en ligne : c'est possible !

Vol, escroquerie, vandalisme : il est désormais possible de déposer plainte directement en ligne sur le portail "Ma sécurité" du ministère de l'Intérieur. Plus simple, plus rapide, cette démarche permet de déposer plainte à distance pour des faits d'atteinte aux biens dont l'auteur est inconnu.

🌐 [masecurite.interieur.gouv.fr](https://masecurite.interieur.gouv.fr)



# Recensement de la population : une démarche utile et rapide

Pour mieux comprendre l'évolution de la population et de cibler au mieux les besoins en terme de logements, transports, offre de santé ou équipements sportifs, une campagne de recensement est organisée chaque année à Sotteville. Cette enquête obligatoire supervisée par l'Insee débute le 16 janvier et concerne 8% des foyers sottevillais tirés au sort. Nouveauté cette année : le recensement famille, une courte enquête visant à mieux comprendre les familles d'aujourd'hui et leur histoire, est menée en parallèle.

## Quelques clics suffisent !

Pour répondre aux enquêtes, deux méthodes existent : en présentiel avec un agent, ou en ligne de manière autonome. Cette dernière est simple et rapide et se fait sur le site [le-recensement-et-moi.fr](http://le-recensement-et-moi.fr). En tous les cas, les agents recenseurs formés par la Ville se rendent au domicile des Sottevillaises et Sottevillais sélectionnés pour leur remettre les documents présentant l'enquête et comportant toutes les informations utiles pour y répondre. Seuls les porteurs d'une carte signée par le Maire Alexis Ragache sont habilités à se rendre chez les habitants tirés au sort.



Johann, Frank, Isabelle, Catherine, Frédéric, Pascale et Stéphane sont les agents recenseurs.



## Santé, sport : un mois pour s'y mettre

Après des fêtes de fin d'année qui riment souvent avec excès, l'envie d'une remise en forme peut trotter dans la tête. Quoi de mieux pour tenir ses bonnes résolutions qu'un programme de remise en forme sur-mesure ? Une activité est proposée pendant chacun des 31 jours de janvier. Ces activités douces, variées et régulières permettent au corps et à l'esprit d'être en bonne santé. Elles sont à faire seul ou en groupe, en intérieur ou en extérieur, en autonomie ou encadré par des professionnels. En plus des agents de la Ville, la nouvelle section Sport-Santé créée par le Stade Sottevillais Cheminot Club Omnisports sera de la partie.

Au programme : cleanwalk, randonnée, sophro-balade, marche aquatique, marche nordique ou encore basket et foot en marchant.

Programme disponible sur [sotteville-les-rouen.fr](http://sotteville-les-rouen.fr)

Direction des sports, ☎ 02 35 63 60 57



## NOUVELLES ACTIVITÉS

### P'tit Woody

Concept store : produits pratiques et esthétiques dédiés aux bébés

27 place de l'Hôtel de ville

[ptitwoody.fr](https://www.ptitwoody.fr)

### La fromagerie chez Sylvain

Crèmerie, plateau de fromages, épices, fruits secs

21 rue Louis Ruquier

02 35 63 89 33

### Cabinet de Sophrologie

Brice Gasnot, praticien sophrologue Bien-être, de gestion du stress et d'épanouissement personnel

20 rue André Poirier

07 67 27 67 63

[sophrologuegasnotbrice.com](https://www.sophrologuegasnotbrice.com)

## NOUVEAUX HABITANTS

Les habitants qui ont emménagé à Sotteville depuis mars 2024 peuvent le signaler au service Relations publiques. Ils seront conviés à une matinée d'accueil autour d'un petit déjeuner en présence des élus qui présenteront la ville, ses lieux emblématiques et les projets en cours et à venir, le **samedi 15 mars de 9h à 12h**.

02 35 63 62 20

[relations.publiques@sotteville-les-rouen.fr](mailto:relations.publiques@sotteville-les-rouen.fr)



## Biodéchets : la collecte s'étend

La collecte des biodéchets visant à la transformation en biogaz ou en fertilisant est un changement de pratique vertueux. Après un an d'expérimentation à Sotteville auprès de 3000 foyers, le bilan montre que les habitants s'approprient ce geste de tri.

### 32 tonnes

C'est la quantité de déchets alimentaires récoltés depuis janvier 2024. Cela représente 9 kilos par an et par habitant. Face à ce succès, la Ville et la Métropole ont décidé d'installer de nouveaux points d'apport volontaire. Après les secteurs Voltaire et Marcel Lods en décembre, l'ensemble des zones d'habitat collectif de la commune sera doté d'abris bacs dès le deuxième trimestre 2025. Il est possible de faire gratuitement sa demande de bioseau auprès de la Métropole afin de le recevoir le directement dans sa boîte à lettres.

Liste des points d'apport disponible sur l'application mobile gratuite **MONTRI**.

## Logement : optimiser son isolation

Ils ne s'attendaient pas à redécouvrir leur logement de cette manière. Des Sottevillaises et des Sottevillais ont participé le 14 décembre à une balade thermique organisée par la Ville en partenariat avec Énergies Métropole, le service public local de la transition énergétique. Avec cette initiative, ils ont découvert la performance énergétique de leurs maisons individuelles, grâce à l'intervention d'un expert équipé d'une caméra thermique. Un outil qui met en lumière les points de déperdition de chaleur et les faiblesses d'isolation des logements. À l'issue de la balade, les participants ont profité de conseils sur la rénovation énergétique (aides financières, techniques d'étanchéité, choix de matériaux...).

[energies.metropole-rouen-normandie.fr](https://www.energies.metropole-rouen-normandie.fr)



# Un accueil pour tous les enfants

Parce que chaque enfant sottevillais a le droit de jouer, vivre et grandir avec les autres, la Ville formalise son action sur le terrain en signant la Charte pour un accueil de loisirs inclusif.

Les équipes d'animation de la Ville sont attentives au bien-être de tous les enfants. Maxime Mendes, animateur renfort à l'accueil de loisirs Ferdinand Buisson, est même spécifiquement formé pour faire face à certaines problématiques. « *Je fais preuve d'adaptation et de patience pour accompagner plus précisément les enfants porteurs d'un handicap, présentant un trouble ou ayant des besoins particuliers. Chacun peut nécessiter plus d'attention à un moment donné* », explique-t-il. À l'écoute, les animateurs renforts sont un repère pour les enfants et tissent des liens étroits avec les parents.

## Égalité des chances

Les moyens humains déployés par la Ville sont complétés par des outils pédagogiques aidant à gérer les émotions ou encore des dispositifs tels que le Récré (réseau pour la coéducation et la réussite éducative) assurant un suivi personnalisé. Labellisée Ville amie des enfants, Sotteville-lès-Rouen est donc déjà très engagée en faveur du vivre-ensemble

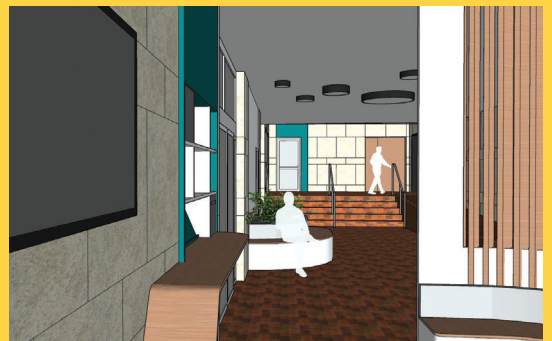
dès le plus jeune âge. Elle formalise légitimement cette démarche en signant la Charte pour un accueil de loisirs inclusif en Seine-Maritime. Cet acte symbolique consolide les liens existants avec les partenaires institutionnels réunis autour des enjeux liés à l'inclusion des mineurs, en vue de répondre toujours mieux aux besoins des familles sottevillaises.



## POUR UN MEILLEUR ACCUEIL DES SERVICES PUBLICS

Des travaux ont été lancés en décembre au rez-de-chaussée de l'Hôtel de ville afin d'améliorer l'accueil du public de l'Espace famille, du Point Info Jeunes (Pij) et de la Petite enfance. L'opération prévoit la création d'une zone d'attente confortable, la peinture du plafond, le remplacement des luminaires et une signalétique plus claire. L'Espace famille et le Pij ont été relocalisés dans d'autres bureaux de la mairie. Situés sur l'aile opposée, juste devant les rails du métro, ils sont ouverts aux horaires habituels.

Les personnes à mobilité réduite ou avec poussette sont accueillies au 1<sup>er</sup> étage (accès par l'ascenseur du rez-de-chaussée) **sur rendez-vous au 02 35 63 60 57.**









# LES GRANDS PROJETS DE 2025

Nature en ville, circulation, réfection de voirie, cadre de vie : de nombreux projets vont aboutir ou être lancés cette année. Objectifs : améliorer le quotidien, faire de Sotteville une ville plus accessible et plus facile à vivre au quotidien. Végétalisation de la place de l'Hôtel de ville, rénovation des écoles et du parc urbain Lods, Territoire zéro chômeur de longue durée, voirie réaménagée rue François Raspail, Brigade canine : tour d'horizon des plus belles réalisations.

## 1 Végétalisation de la place de l'Hôtel de ville : une avenue verte pour relier le Bois de la Garenne à l'espace Lods

C'est le cœur battant de la commune. C'est ici que se tient deux fois par semaine un des plus beaux marchés de France, ici que les Sottevillais assistent au lancement de Viva Cité ou au tir du feu d'artifice de la fête nationale... La place de l'Hôtel de ville est un lieu de rencontre qui réunit de nombreux usages différents dont chacun nécessite des spécificités techniques. Elle doit toutefois évoluer pour s'adapter au réchauffement climatique, en créant par exemple des îlots de fraîcheur, mais aussi pour lui redonner un usage plus vivant au quotidien. La première phase de végétalisation de la place aura lieu au deuxième semestre 2025 et concernera la

partie goudronnée devant l'Hôtel de ville, où des cheminements seront également créés. Plus encore, le projet a pour objectif de dessiner une véritable avenue de nature qui reliera le bois de la Garenne au futur parc urbain de l'espace Lods.



> Projection d'insertion paysagère.

# 6

projets

# 5

thématiques

composent ce dossier : nature en ville, travaux de voirie, requalification, solidarité et sécurité.

# DOSSIER



## Arbres abattus : que fait la Ville ?

Six arbres malades ont été diagnostiqués à Sotteville. Leur état phytosanitaire nécessite un abattage afin de garantir la sécurité de toutes et tous. Sur ces sujets, le schéma d'action de la Ville est clair : la sécurité avant tout et le replantage à minima équivalent en nombre de sujets perdus. On dénombre plus de 3000 arbres dans l'espace public sottevillais.

## 2 Avenue des Canadiens : des plantations pour embellir les aménagements

Piloté par la Métropole Rouen Normandie avec les communes de Rouen, Sotteville-lès-Rouen et Petit-Quevilly, le réaménagement des avenues des Canadiens et des Martyrs-de-la-Résistance devrait être finalisé en juin 2025 après 18 mois de travaux. Objectif : offrir un cadre de vie plus apaisé et plus qualitatif, favorisant les modes doux et les promenades, idéales à proximité du Jardin des plantes. Le Frac Normandie et les commerces proches disposent d'un espace plus agréable. Sur la partie sottevillaise, des travaux de plantation d'arbres et de vivaces seront menés pour apporter une touche de nature à l'ensemble.

## 3 Lods : rénovation des écoles et parc urbain

Le 28 janvier 2025, les Sottevillaises et les Sottevillais découvriront le projet final de requalification du parc urbain de 6 hectares situé au cœur de l'espace Marcel Lods. Cette esquisse, réalisée suite à trois réunions publiques ayant rassemblé habitants de quartiers et d'ailleurs, ainsi que toutes les générations, décrira les axes forts de ce projet, ses usages, ses couleurs, ses matières et ses équipements. Parallèlement, les travaux de rénovation et d'extension du groupe Franklin-Raspail suivront leur cours. La réhabilitation de certains immeubles tels que le Flandres, réalisée par les bailleurs, est aussi à prévoir. L'espace Marcel Lods se transforme et offrira bientôt un tout autre visage.



## 4 Territoire zéro chômeur de longue durée : y a plus qu'à

Il ne manque plus que le décret d'application... Rosalie, c'est son nom, est une entreprise à but d'emploi (EBE) créée dans le cadre de la démarche Territoire zéro chômeur de longue durée portée par les Villes de Rouen et de Sotteville sur les quartiers Grammont, Grenet, Voltaire et Lods. La philosophie de ce projet est simple : personne n'est inemployable, le chômage de longue durée n'est pas une fatalité. Ainsi Rosalie, qui a trouvé ses locaux à Sotteville, proposera très prochainement des activités utiles,





locales et non concurrentes des emplois existants pour répondre aux besoins des habitants et des acteurs du territoire. Les salariés de cette EBE sont des personnes privées d'emploi depuis de nombreuses années, embauchées en CDI, et rémunérées au Smic. Cette prise en charge convertit le coût du chômage en une offre de biens et de services utiles.

## **5** Rue François Raspail : une voirie réaménagée pour sécuriser les circulations douces

Desservant la place de l'Hôtel de ville, la rue François Raspail va être dotée au second semestre d'une piste cyclable à double sens en site propre. Elle sera positionnée du côté de l'école et large de 3 m. Au fil des trois phases du chantier, la voirie sera réaménagée de façade à façade sur l'intégralité de cet axe, de la rue Garibaldi à la rue Pierre Corneille. L'opération inclut la réfection des trottoirs et de la chaussée, ainsi que le réaménagement du stationnement, en portant une attention particulière à la présence des commerces. Pour une ville apaisée, un plateau piétonnier sera créé et l'entrée du parc urbain Marcel Lods sera renouvelée. Démarrage en février avec le dévoiement des réseaux d'eau et assainissement. Une réunion pour les riverains est prévue fin janvier.



## **6** Brigade canine : un futur policier municipal au poil

Issu d'un élevage spécialisé et d'une haute lignée de travail, un berger belge malinois complètera dès ce printemps les effectifs de la police municipale. Sportif, intelligent, dévoué et protecteur, ce compagnon assurera un rôle dissuasif lors des patrouilles. Il sillonnera tous les secteurs de la ville et sera présent lors des principaux événements sottevillais. L'animal bénéficiera d'une formation continue aux côtés de la policière maître-chien. Toutes les dépenses pour veiller à son bien-être ont été prévues : création de chenils, frais d'alimentation et de santé... Cette nouvelle mascotte arrivera vers l'âge de deux mois et effectuera très vite des premières sorties adaptées.

## Cimetière municipal : la distribution d'eau renovée et facilitée

Dans ce lieu de recueillement, l'eau est un bien précieux tant pour l'arrosage des fleurs décorant les tombes que pour le nettoyage des sépultures. Le réseau actuel et les bornes-fontaines à tourniquets étant vieillissantes, un chantier débutera au printemps pour une durée de 6 semaines afin de moderniser et rationaliser le système.

Un réseau d'alimentation neuf sera installé sur 450 m linéaires, de l'entrée avenue du 14 Juillet jusqu'au columbarium. Sur les 9 points d'eau existants, 3 seront supprimés et 2 robinets seront conservés. Les 4 autres seront remplacés par des constructions en brique rouge, offrant un bouton presseur et un système pour l'accrochage des arrosoirs.

L'ensemble sera plus esthétique et plus facile d'utilisation. En parallèle, le tri sélectif sera prochainement expérimenté sur le site.



# PORTRAIT





# Gwendal Giordani-Morel

## Au chevet de l'art

**Avec son équipe de professionnels, il offre une cure de jeunesse au patrimoine.**

Le directeur-adjoint de l'atelier de conservation et restauration Giordani ouvre les portes du local d'activités investi à Sotteville en septembre 2024. Le savoir-faire de ses salariés rajeunit et prolonge la durée de vie de biens culturels usés par le temps.

**B**ien que l'emménagement à cette adresse soit récent, l'atelier Giordani est empreint d'histoire. Des statues et du mobilier liturgique y sont entre des mains expertes. À chaque poste, la précision et la patience sont de rigueur pour appliquer la feuille d'or, gratter une couche de peinture, réaliser une patine ou un faux marbre... « *L'atelier a été fondé en 2000 à Rouen par mon beau-père, seul au début. L'activité s'est développée et les effectifs ont grimpé pour atteindre aujourd'hui 21 employés. Ma femme Camille est devenue directrice et je suis son adjoint. Nous manquons de place et sommes heureux d'avoir trouvé ce grand local à Sotteville, le long du boulevard industriel. L'emplacement est idéal, proche des grands axes et central pour notre personnel.* »

### Une palette de métiers

L'atelier s'est agrandi mais l'esprit reste familial. Il profite désormais d'une surface de 1800 m<sup>2</sup> au sol et d'une mezzanine de 600 m<sup>2</sup>. Les espaces distincts se succèdent : bureaux, polychromie-dorure, stockage, ébénisterie. Staffeurs, doreurs, peintres en décors et autres spécialistes mettent leurs compétences techniques au service de l'art et de l'histoire. « *Nous pouvons restaurer un élément de A à Z. C'est un gage de qualité pour notre clientèle, très majoritairement constituée*

*de collectivités.* » Appels d'offres, devis, commandes et réunions de chantiers mobilisent Gwendal. « *Avant mon BTS gestion des entreprises, j'ai une formation de charpentier et j'ai été Compagnon du devoir. Je suis donc référent sur tout ce qui est travail du bois.* »

### Des réalisations majeures

L'atelier œuvre sur l'important chantier de l'abbatiale Saint-Ouen à Rouen. Il a restauré les dorures du Gros-Horloge et les décors de couverture du chœur de la cathédrale, ainsi que des éléments de l'âtre Saint-Maclou. « *Nous intervenons en Normandie et au-delà. Nous avons par exemple travaillé au Carrousel du Louvre et à la cathédrale de Marseille.* » Au fil des projets, l'atelier Giordani laisse subtilement sa trace dans l'histoire.



### Un défi très réglementé

**S'appuyant sur le cahier des charges fixé, la restauration doit être fidèle au vœu originel de l'œuvre dans son état le plus complet. La charte de Venise établie en 1964 fournit un cadre international pour la préservation et la restauration des objets et bâtiments anciens. La Direction régionale des affaires culturelles contrôle les travaux et le principe de réversibilité doit être respecté. Paradoxalement, la restauration doit être durable mais effaçable si besoin.**

À VOTRE SERVICE

# PLUS LISIBLE :

## l'univers graphique de la Ville évolue



Dans le cadre des travaux de mise aux normes de l'Hôtel de ville, une nouvelle charte graphique est déployée sur la signalétique afin de mieux guider les usagers dans leur expérience avec le service public. Ce nouvel univers entre en cohérence avec les différents supports d'information de la Ville et sera intégré par phases aux autres bâtiments municipaux.



La nouvelle charte graphique a pour ambition d'être plus lisible et donc plus accessible aux usagers afin de les accompagner efficacement dans leur accès au service public. Elle est composée notamment d'une police d'écriture très sobre, et d'une combinaison de deux couleurs (jaune et rose) à la fois gaies et discrètes visant à mettre avant tout en valeur les informations essentielles aux usagers.



**0 €**

C'est le coût du nouveau logo de la Ville (lire ci-dessous)



**0,5 CM**

C'est l'épaisseur des nouveaux panneaux d'information installés à l'Hôtel de ville. Ils sont faits en bois et découpés au laser par une société coopérative d'intérêt collectif rouennaise



**Toilettes**



**50**

C'est le nombre de panneaux d'information changés lors de la première phase de déploiement au sein de l'Hôtel de ville

## Nouveau logo : une opportunité riche de sens

Depuis de nombreux mois maintenant, l'équipe de la direction de l'Information et de la communication travaille sur la signalétique de l'Hôtel de ville, c'est-à-dire sur les panneaux d'information qui guident les usagers vers les services publics. Ce travail s'effectue dans le cadre des travaux de mise aux normes incendie de l'Hôtel de ville.

La nouvelle signalétique reprend les axes forts des différents supports d'information de la Ville récemment refondés (Sotteville magazine, site internet, réseaux sociaux). Elle s'incarne par de la sobriété à travers un usage d'encre raisonné, de la simplicité et de l'accessibilité à travers des polices d'écriture claires, et un fond résolument tourné vers l'information. « *Ainsi, puisque nous allons refaire des panneaux en 2025, l'opportunité de changer de logo de la Ville, qui date de 1989, s'est posé,* explique Frédéric Borghino, directeur de l'Information et de la communication. *En effet, ce logo semblait ne plus tout à fait porter les valeurs des Sottevillaises et des Sottevillais d'aujourd'hui : simples joyeux, généreux et solidaires. Nous avons donc travaillé en interne à ce qu'un nouveau logo devait véhiculer comme valeurs.* »

### S'inscrire dans l'histoire sottevillaïse

Cette quête de sens a également été doublée d'une opportunité économique : « *Changer de logo dans quelques années aurait eu pour conséquence de refaire l'ensemble des panneaux. Cela aurait été un véritable gaspillage d'argent public* » prévient Frédéric Borghino.

Du sens, des opportunités et une gestion des deniers publics ont convaincu le maire de valider cette initiative. « *Alexis Ragache ne souhaitait pas écrire une page blanche, mais bel et bien, au contraire, s'inscrire dans la continuité de l'histoire sottevillaïse. Ce nouveau logo poursuit l'idée de 1989 grâce à cet immense « S » au-dessus du nom de la ville, tout en s'inscrivant dans son époque* » détaille le directeur.

# Prenez date !

ça se passe à Sotteville

## CONCERT

### L'homme à la manivelle

**André Minvielle, Marina Jolivet et Olivier Azam**

**Vendredi 17 janvier à 20h30**

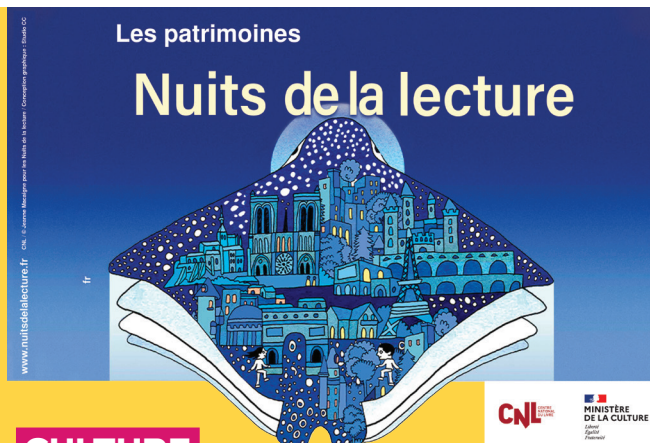
Cette séance de cinéma vivant est un dialogue entre l'écran et le plateau, qui témoigne d'un désir de curiosité pour un monde sensible et poétique où il reste encore des âmes en quête d'émerveillement. Mais aussi une joyeuse réflexion sur l'image dans les temps modernes de l'intelligence artificielle et une nécessaire reprise en main de la machine pour revenir peu à peu au geste essentiel, celui des premiers Sapiens.

Tarif : de 5 à 27 €

Tél. 02 35 73 65 99

Trianon Transatlantique

*Nouveau !  
Le Trianon propose  
un service de covoiturage,  
copiétonnage et covélo pour  
se rendre à ses concerts.*



## CULTURE

### NUITS DE LA LECTURE

Découverte du patrimoine sottevillais : train et chemin de fer au cœur de l'histoire de la ville.

**Exposition du Pacific Vapeur Club**

**Du 18 janvier au 15 février**

Entrée libre

**Heure du conte**

**Mercredi 22 janvier à 10h et 11h et**

**samedi 25 janvier à 10h et 10h30**

A partir de 2 ans - entrée libre

**Après-midi jeux "Train et voyages"**

**Mercredi 22 janvier de 16h à 17h30**

A partir de 5 ans - entrée libre

**Papo'Train** : rencontres autour de livres coup de cœur

**Jedi 23 janvier de 17h30 à 19h**

Sur inscription

**Train électrique**

**Samedi 25 janvier toute la journée**

**Mini concert de chansons ferroviaires**

**Samedi 25 janvier à 14h et 16h30**

**Rencontre avec Gilles Delabie**

auteur rouennais, autour de son dernier roman **à 15h sur**

**Samedi 25 janvier à 15h**

Sur inscription

Tél. 02 35 63 60 82 ou animation.bibliotheque@

sotteville-les-rouen.fr

Bibliothèque municipale



**DÉCOUVREZ  
TOUTES LES SORTIES  
SUR LE SITE**

[www.sotteville-les-rouen.fr](http://www.sotteville-les-rouen.fr)





## FOCUS SUR

### Gala des 140 ans de La Sottevillaise

Samedi 11 janvier à 20h30

140 ans, ça se fête ! En plus d'un siècle, il s'en est passé des choses : de nombreux athlètes ont été envoyés aux Jeux Olympiques, de multiples titres régionaux, nationaux et même mondiaux ont été remportés... Pour célébrer cet anniversaire, le club de gymnastique historique de Sotteville, fort de plus de 1000 licenciés a décidé de mettre les petits plats dans les grands. Après un repas de fête en décembre dernier qui a réuni tous les acteurs et membres du club, c'est désormais un véritable rendez-vous de championnes et de champions qui est organisé le **11 janvier**. Un véritable spectacle qui invite le public à plonger dans un univers mêlant acrobatie et gymnastique de haut niveau.

Seront au rendez-vous : Kaylia Nemour (championne olympique 2024), Elena Colas (triple Championne d'Europe Junior 2024 par équipe, au concours général et aux barres asymétriques), Perla Denechere (championne d'Europe Junior 2024 par équipe), Léo Saladino (champion de France Elite 2024 et vainqueur de la Swiss Cup 2024) et Cameron-Lie Bernard (4<sup>e</sup> aux barres parallèles au championnat d'Europe 2024).

Tarif : 20€

Tél. 02 35 72 05 03

Gymnase municipal Jean-Claude Bauer



### CONCERT

#### Vieux garçon

Vendredi 7 février à 20h30

Vieux Garçon est né dans la tête d'Helmut (chanteur-fondateur de la Maison Tellier) aka Yannick M., après avoir vu Old Boy, titre d'un stupéfiant film coréen qui l'a bouleversé. Vieux Garçon, c'est une expérience en temps réel, celle d'un homme qui se construit, celle d'un artiste qui se crée. Des chansons, une voix singulière et un garçon qui se demande, encore et toujours, ce qu'il voudra faire quand il sera grand.

Tarif : de 20 à 22 €

Tél. 02 35 73 65 99

Trianon Transatlantique

### ÉVÈNEMENT

#### Lire en hiver

Mardi 28 janvier de 18h30 à 20h

« Lire en hiver » est un événement régional piloté par l'association Normandie Livre et lecture qui propose des rencontres en librairies et bibliothèques.

Pauline Tardieu-Collinet est invitée pour parler de son travail de traduction de trois livres :

- *Récits de jeunesse* de Jane Austen, collection bilingue Langues pour tous
- *Nouvelles de science-fiction* de H.G. Wells, collection bilingue Langues pour tous
- *Blackness. Résister au racisme*, de Bell Hooks

Tél. 02 35 63 60 82

Bibliothèque municipale

### RENDEZ-VOUS

#### Thé dansant

Dimanche 2 février à 14h

Avis aux passionnés de train, de danse et de moments conviviaux, l'association "Amicale des anciens apprentis SNCF" organise un thé dansant à l'Hôtel de ville.

Tarif : 12 €

Hôtel de ville

## EXPOSITIONS

### Dominique Vervisch

Du 25 février au 23 mars  
Vernissage le mardi 25 février  
à 18h

Un parcours dans les œuvres de Dominique Vervisch associé à un hommage à Patrice Quéreel artiste et écrivain rouennais.

Entrée libre  
Tél. 02 35 63 60 82  
Bibliothèque municipale



### Variations

Visible du 7 au 29 janvier  
Vernissage le vendredi 10  
janvier à 19h

Trois artistes, Sylvie B, Jérôme Le Goff et Frédéric Tran, s'associent pour faire découvrir leurs univers.

Gratuit  
Maison Pour Tous

## SPORT

### Santé, sport : un mois pour s'y mettre

Du 1<sup>er</sup> au 31 janvier

Pendant chacun des 31 jours de janvier, une activité de remise en forme est proposée aux sottevillais et sottevillaises. Des activités à faire seul ou en groupes, en intérieur ou en extérieur, en autonomie ou encadré par des professionnels. (voir page 12)

Programme disponible sur [sotteville-les-rouen.fr](http://sotteville-les-rouen.fr)  
Tél. 06 71 60 83 04 ou 02 35 63 62 21



### Top 12 Gymnastique

Samedi 25 janvier

Nouvel affrontement de haut niveau pour le club de Gymnastique de Sotteville. Cette fois, les gymnastes sottevillais affrontent l'Indépendante Kingersheim.

Réservations au secrétariat du club  
Tél. 02 35 72 05 03  
Hôtel de ville



# PROGRAMME

janvier > mars

Saison 2024 - 2025

**Conservatoire à rayonnement communal**  
de musique et de danse



**Sotteville**  
lès-Rouen

## Un programme pour le Conservatoire

Spectacles, concerts, ateliers, animations... la programmation du Conservatoire à rayonnement communal de Sotteville est riche et tout le monde peut y trouver son bonheur. C'est pour mettre en avant cette richesse, qu'un programme édité trimestriellement est désormais disponible dans tous les lieux publics de la commune. L'occasion pour les Sottevillaises et Sottevillais de ne plus manquer une date et aux élèves de pouvoir se produire dans des spectacles avec toujours plus de visibilité.

Tél. 02 35 03 19 17

Conservatoire à rayonnement communal

## RENDEZ-VOUS

### Soupe des chefs

**Dimanche 9 février**

Des chefs normands proposeront leur soupe à la vente sur le marché de la place de l'Hôtel de ville. La vente, organisée par le Lions Club Blanche de Castille se fera au profit des personnes souffrant de la maladie d'Alzheimer.

Marché de la place de l'Hôtel de ville



## STAGE

### Stage théâtre

**Samedi 25 janvier de 14h à 18h**

**Dimanche 26 janvier de 10h30 à 18h30**

De l'ordinaire à l'extraordinaire ! Comment l'ordinaire devient extraordinaire au théâtre ? Que ce soit au cours d'une scène de repas, d'une dispute familiale, de la montée d'un escalier...

Restitution en fin de stage (prévoir un pique-nique pour la journée du dimanche)  
Ouvert à tous niveaux de théâtre.

**Tarif : à partir de 65 € par personne**  
**Infos et réservation au 02 35 72 31 05**  
**Maison Pour Tous**

## SOCIALISTES ET CITOYENS RASSEMBLÉS

L'ex-ministre des finances a présenté à la rentrée des déficits bien plus importants que prévus. Une commission d'enquête déterminera les responsabilités de chacun, mais les collectivités locales ne peuvent être portées responsables de ce dérapage.

Chaque année, nous votons des budgets à l'équilibre, et à Sotteville nous avons réussi à maintenir des comptes sains, qui ont été salués par la Chambre Régionale des Comptes. Qu'il s'agisse de renforcer la Police municipale face au manque de policiers nationaux, ou lorsqu'il a fallu mettre en place un centre de vaccination, nous avons répondu présent.

La Ville est le cœur battant de la République. C'est vers leur commune que se tournent les citoyens.

Alors non, ce n'est pas le budget de Sotteville qui est à l'origine du déficit budgétaire français, et ponctuer notre budget reviendrait à diminuer les services aux habitants.

À l'Assemblée, les socialistes se battent pour des avancées utiles à la vie quotidienne des Français. Il en est ainsi des retraites, du pouvoir d'achat, de la justice fiscale, de la transition écologique et de la préservation de nos services publics.

Il ne saurait avoir de stabilité politique en dépendant du Rassemblement national, il ne saurait y avoir de stabilité politique sans solidarité, justice et équité.

## SOTTEVILLE, ÉCOLOGIQUE ET CRÉATIVE

Le 4 décembre avait lieu le 4<sup>e</sup> atelier de concertation autour du devenir de l'espace Lods en présence de 74 personnes. À partir de l'esquisse élaborée en synthèse des travaux collectifs précédents, le public présent, riche de sa diversité, a pu s'exprimer sur les propositions. Quelques

places de parking préservées en pied d'immeuble pour faciliter le quotidien des habitants, des jeux d'eau en lieu et place des bassins un temps envisagés, le maintien d'un terrain de sport d'envergure et l'ajout d'une zone de jeux sportifs au-dessus de l'ancien garage à vélos... Certains aménagements ont suscité questionnements et débats dans une atmosphère qui est toujours restée bon enfant ! Quel plaisir d'assister à ces échanges entre Sottévillaises et Sottévillais si divers et en même temps si proches quand il s'agit de réfléchir ensemble à ce qui permettra, demain, un vivre-ensemble harmonieux : tables de jeu d'échecs, parcours-santé, barbecue, installation de bancs et d'un kiosque ; les propositions ont animé les débats et ont montré l'attachement de tous à faire vivre notre espace Lods collectivement ! Au plaisir de se retrouver pour continuer les discussions et en attendant il nous reste à vous souhaiter le meilleur pour 2025 pour vous et vos proches !

[sotteville.ecologique.creative@gmail.com](mailto:sotteville.ecologique.creative@gmail.com)

## ENSEMBLE POUR SOTTEVILLE

La municipalité a engagé une concertation sur l'espace Marcel Lods. Souvenir souvent... Il y avait déjà eu une concertation en 2019, qui n'avait pas abouti à grand-chose !

La nouvelle concertation posait des problèmes de représentativité à résoudre. Si l'on veut que le projet réussisse, c'est bien avec toute la population qu'il faut le construire.

Avoir envoyé un courrier durant l'été comme seule communication personnelle n'a pas permis de toucher toutes les couches de la population. Le tir a été heureusement rectifié en cours de route. Surtout, nous souhaitons que cet espace permette l'inclusivité de toutes et tous, de nos aînés comme de notre jeunesse, des habitantes et habitants et ceux aux alentours. Requalifier le parc urbain ainsi que rénover les groupes scolaires est nécessaire.

Cet espace fait partie de l'identité de Sotteville, nous appelons à ce que le côté patrimonial de cet héritage de la reconstruction et de la charte d'Athènes soit au maximum mis en valeur. Enfin, l'avancement de la rénovation de l'école Raspail nous inquiète, nous souhaitons que l'école PROVIROIRE le reste.

Nous souhaitons une belle et heureuse année 2025 à toutes les Sottévillaises et Sottévillais !

[ensemble.sotteville@gmail.com](mailto:ensemble.sotteville@gmail.com)

## RASSEMBLEMENT POUR SOTTEVILLE

Nous vous souhaitons une bonne et heureuse année 2025 !

Nous espérons que cette année apportera enfin une stabilité politique à notre pays qui en aurait bien besoin. L'année passée aura vu des

alliances surprenantes à gauche lors des législatives mais surtout, des désistements de circonstance entre macronistes et la gauche au second tour pour tenter de freiner la progression du RN. Cette stratégie a échoué car le RN a vu son nombre de députés bondir fortement à

l'Assemblée Nationale et d'autres de ses candidats ont frôlé de près la victoire également dans de nombreuses circonscriptions. Ces victoires au second tour sont autant de preuves que le « plafond de verre »

voulu par certains adversaires vole en éclat dans une partie toujours plus grande du pays, ce qui montre qu'une victoire est possible et même probable en cas de nouvelle dissolution en 2026 et aussi en 2027. Lors de ces prochains scrutins, les Français ne devront pas avoir peur d'offrir un avenir meilleur à leurs proches et à eux-mêmes. Un vote massif en faveur du RN et de ses alliés devra envoyer une majorité absolue gouverner et redresser le pays. La chose est possible et ne dépend que de vous. Soyez prêts !

Tel. 06 65 68 26 41

[www.facebook.com/rassemblement.pour.sotteville](http://www.facebook.com/rassemblement.pour.sotteville)

[rassemblement.pour.sotteville@gmail.com](mailto:rassemblement.pour.sotteville@gmail.com)

## TRIBUNE

## INVENTONS SOTTEVILLE, SOTTEVILLE, C'EST VOUS !

Seul élu d'une liste citoyenne transpartisane, je vous informe de ma décision de démissionner du mandat que vous m'avez confié en 2020 aux fins de susciter une nouvelle dynamique politique collaborative pour Sotteville.

Cette décision difficile est motivée par l'attitude de la Majorité, qui transforme les Conseils Municipaux en séances d'autosatisfaction et systématiquement mes interventions comme celles d'indirectement de nos concitoyens dont j'ose relayera parole.

Je remercie ici, sincèrement, tous les Sottévillais, pour leur confiance, ainsi que les rares membres du Conseil Municipal respectueux de l'opposition, hélas trop peu nombreux pour me convaincre d'y rester en y étant utile.

Convaincu que la diversité des opinions est essentielle pour le bon fonctionnement de notre commune, en tant que citoyen actif, je continuerai de soutenir les initiatives bénéfiques pour notre commune en œuvrant en faveur de la constitution d'une nouvelle équipe citoyenne transpartisane qui se prépare déjà en vue des futures municipales de 2026. En attendant cette échéance, passez, vous et vos proches, une année 2025 la plus douce possible !

Contactez-nous :

[inventons.sotteville2026@gmail.com](mailto:inventons.sotteville2026@gmail.com)

[www.facebook.com/inventonsSLR/](https://www.facebook.com/inventonsSLR/)



# MAIRIE PRATIQUE

## SERVICES MUNICIPAUX

### Accueil mairie

☎ 02 35 63 60 60

### Cabinet des élus et permanence téléphonique

☎ 02 35 72 08 19

✉ cabinet@sotteville-les-rouen.fr

### Police municipale

☎ 02 35 63 60 94

### Service urbanisme

☎ 02 35 63 60 58 sur rendez-vous

### Services techniques

☎ 02 35 63 60 87 sur rendez-vous

### Crèche familiale municipale

☎ 02 35 63 62 25 sur rendez-vous

### Relais petite enfance

☎ 02 35 63 62 34

Le mercredi de 9h à 12h30, le vendredi de 14h à 17h et sur rendez-vous.

### Service population (état civil/élections)

☎ 02 35 63 60 56

Carte nationale d'identité et passeport : sur rendez-vous, autres démarches : sans rendez-vous le lundi de 10h30 à 17h, du mardi au vendredi de 8h30 à 17h. Accueil téléphonique jusqu'à 17h15.

### Espace famille

☎ 02 35 63 60 57

espace.famille@sotteville-les-rouen.fr

Horaires d'ouverture :

- du lundi au vendredi : de 8h30 à 12h30 (accueil ouvert)
- du lundi au vendredi : de 13h30 à 17h15 (sur rendez-vous uniquement)

Accueil téléphonique :

- Du lundi au vendredi : de 8h30 à 12h30 et de 13h30 à 17h15

Les familles ont la possibilité de prendre un rendez-vous pour des situations plus complexes.

### Point info jeunes

☎ 02 35 63 62 39 sur rendez-vous

### C.C.A.S

☎ 02 35 63 60 69 sur rendez-vous

### Conseil à l'emploi et à l'insertion

☎ 02 35 63 60 69 sur rendez-vous

### Service habitat

Sur rendez-vous téléphonique

☎ 02 35 63 60 69

### Service proximité personnes âgées

Direction de la solidarité

☎ 02 35 63 60 69

### Aide à domicile, AMAPA/AVEC

Permanences :

Lundi de 14h à 16h30

Mercredi de 14h à 16h30

Vendredi de 14h à 16h30

☎ 02 35 71 67 03

### Écrivaines publiques

☎ 02 35 63 60 82 sur rendez-vous

### Stade municipal Jean Adret

Avenue du 14 Juillet

☎ 02 35 72 41 39

### Gymnase municipal

38, rue Gaston Contremoulins

☎ 02 35 58 23 40

### Piscine municipale

34A, avenue du 14 Juillet

☎ 02 35 72 90 58

### Maisons citoyennes

8, rue Henri Gadeau de Kerville

☎ 02 32 91 00 12

3, place Docteur Calmette

☎ 02 32 91 20 52

27, rue Pierre Corneille

☎ 02 35 00 98 38

### Bibliothèque municipale

110, rue des Déportés

☎ 02 35 63 60 82

La bibliothèque est ouverte :

les mardis de 16h à 20h (de 15h à 19h pendant les vacances scolaires), les mercredis, de 10h à 17h30, les jeudis et vendredis de 12h30 à 18h et les samedis de 10h à 17h30.

### Conservatoire à Rayonnement Communal

(école de musique et de danse)

Rue Marion

☎ 02 35 03 19 17

Tous les services et actus



## PERMANENCES DIVERSES

### Planning familial

Le mardi, de 9h à 12h, le jeudi, de 14h à 17h sauf vacances scolaires  
Centre municipal de santé Bernard Lawday (avenue de la Libération)

☎ 02 35 73 24 90

### Informations juridiques

sur le droit de la famille (CIDFF)(divorce, droit de garde, succession...)

Maison citoyenne Henri Gadeau de Kerville

Sur rendez-vous téléphonique.

☎ 02 35 63 60 69

### Avocat (conseils gratuits)

Le 1<sup>er</sup> vendredi du mois, de 14h à 17h, sur rendez-vous. En mairie

☎ 02 35 63 60 69

### Géomètre

Sur rendez-vous. S'adresser à l'accueil de la mairie.

☎ 02 35 63 60 61

### Mission locale antenne de Sotteville

Tous les jours sur rendez-vous de 9h à 12h et de 14h à 17h.

Accueil sans rendez-vous tous les mardis matin et jeudis matin de 9h à 11h30.

6 rue Henri Gadeau de Kerville

☎ 02 78 26 03 40

# ÉTAT CIVIL

## PETITES ANNONCES

**Vends ultracuisseur** SEB Sensor Inox, 10 litres (non compatible induction) 40€  
☎ 06 78 32 49 77

**Vends vêtements femme** taille 44 de 3 à 5 €, chaussures pointure 38 et pantalons de ville homme taille 48, 4 €/pièce  
☎ 06 79 26 99 92

**Vends tricycle adulte** neuf 500 € à débattre  
☎ 06 43 63 75 34

**Donne lots de verres**  
☎ 06 50 60 90 09

**Vends matériel de ski** : luges pelles 2 € l'unité, 1 € si plusieurs achetées, salopettes de ski 5 € l'unité, tailles : 12 ans, 14 ans, 38/40, anorak 5 € taille 40/42  
☎ 06 62 00 98 89

Vous souhaitez déposer gratuitement une annonce ?

Contactez la direction de la communication

au ☎ 02 35 63 60 88 ou à

✉ [communication@sotteville-les-rouen.fr](mailto:communication@sotteville-les-rouen.fr)

## NOCES D'OR

### Alain et Claudine Lefebvre

Epoux depuis le 4 novembre 1974, Claudine et Alain ont célébré leurs 50 ans de mariage le 2 novembre dernier entourés de leurs 8 petits-enfants.



## NAISSANCES

Landry Rottier  
Judith Guillaume  
Noémie Chauvel  
Layann Resous  
Nahel Moussous  
Talia Mulumba  
Tshimona  
Liv Santin Henry  
Bradley Kabandana  
Udahemuka  
Maria Luciano  
Adam Akkouche  
Youssef-Seddik  
Belbelhout Mekki  
Ibrahim Diawara  
Leanne Jouma Omar  
Lukas Gamkhuashvili  
Yasmine Jedidi  
Noûr Diallo  
Céleste Duval  
Héléna Regnault Patin  
Aurélia Regnault Patin  
Mathys Fatras  
Oubey Yalaoui

## MARIAGES

François Féré et Marie-Ange Raulic  
Tony Martin et Dimitri Schwerdroffer  
Matthieu Flégny et Déborah Ouin  
Prince Egharevba et Fortune Okpako  
Thierry Möckel et Betty Unoule  
Guillaume Lesage et Fanny Payel

## DÉCÈS

Mohamed Abbad, 42 ans  
Michèle Ahmed, née Avant, 94 ans  
Anna Alix, née Collet, 101 ans  
Robert Armellini, 70 ans  
José Barbosa Da Silva Santos, 71 ans  
Adrienne Beaufils, née Carpentier, 83 ans  
Aïcha Benaïcha, 65 ans  
Joël Benoit, 68 ans  
Daniel Blot, 78 ans  
Denis Blot, 68 ans  
Nicole Bonzans, née Desombres, 84 ans  
Annie Bouvier, née Haÿ, 69 ans  
Lucienne Branchu, née Lamant, 93 ans  
William Briet, 68 ans  
Ginette Bruel, née

Vela Gomez, 90 ans  
Dorotheé Coppeaux, 89 ans  
Claude Courtin, 88 ans  
Claudine Crosnier, née Paimparay, 76 ans  
Myriam Delattre, née Touloum, 72 ans  
Henri Deschamps, 78 ans  
Yanne Desvaux, 73 ans  
Marcelle Douis, née Belletoile, 99 ans  
Anolita Duforestel, née Planquois, 77 ans  
Suzanne Dumont, 99 ans  
Marie Espinos, née Andreo, 96 ans  
Mimia Fadel Eddine, née Yahiaoui, 69 ans  
Micheline Fontaine, 93 ans  
Mireille Freppaz, née Fouquemberg, 101 ans  
Paulette Fresnard, née Savale, 89 ans  
Jean Galopin, 81 ans  
François Geffroy, 84 ans  
Rolande Haillard, née Enos, 92 ans  
Danielle Hamon, née Gest, 76 ans  
Reynald Hautot, 68 ans  
Yvette Hédoïn, 88 ans  
Mickaël Henry, 41 ans  
André Jacquier, 89 ans  
Bernard Juquin, 80 ans  
Renée Lacaille, née Petiteville, 87 ans  
Jeannine Laermans, 92 ans  
Henriette Larcher, 94 ans  
Ludovic Laroche, 53 ans  
Guy Le Roux, 64 ans  
Arlette Lecoq, née Morel, 84 ans  
Simone Ledrait, 91 ans  
Christian Lefrançois, 61 ans  
René Lemasle, 87 ans  
Odette Lemonnier, née Supplie, 89 ans  
Anne-Marie Lesot, née Gamard, 78 ans  
Berthe Lunel, 74 ans  
Yvette Marest, née Léger, 68 ans  
Dany Margerin, 74 ans  
Michel Massouline, 78 ans  
Allaoua Medjoudj, 82 ans

Samuel Michniewski, 48 ans  
Denise Moreau, née Doré, 87 ans  
Abdelhamid Moussaoui, 73 ans  
Christophe Parmentier, 58 ans  
Françoise Payen, née Richard, 88 ans  
Raymonde Perron, née Verson, 97 ans  
Yvette Pinguet, née Fouquel, 88 ans  
Marie-Thérèse Poisson, née Baurain, 87 ans  
Jean Prevel, 83 ans  
Claudette Ragot, née Baillache, 91 ans  
Jeannette Rémy, née Fouquet, 85 ans  
Bruno Renaux, 57 ans  
Christiane Renierville, née Beau, 101 ans  
Lucie Renou, née Benavente, 93 ans  
Fernand Robine, 92 ans  
Isabelle Rochefort, 59 ans  
Paulette Rolain, née Héranval, 99 ans  
Liliane Roussel, née Leconte, 98 ans  
Mathieu Saffaf, 84 ans  
Pierre Sagniez, 84 ans  
Marie-Marguerite Saillot, née Druaux, 91 ans  
Monique Salmon, née Couturier, 91 ans  
Jack Sprunt, 83 ans  
Séverine Tondelier, 51 ans  
Christine Vasselin, née Devarenne, 63 ans



# Sotteville en réseaux

 @Gwendoline Le Saout 



## L'Hôtel de ville scintille

Pour les fêtes de fin d'année, l'Hôtel de ville revêt ses habits de Noël.

 @Claude Ngouete 



## Sotteville solidaire

Une journée de solidarité au profit de l'AFM Téléthon où se sont rassemblés habitantes, habitants, associations sportives et élus de la Ville.

 @stadesottevillaisomnisports 



## Un duel de champions

Bravo aux lutteurs sottevillais pour leur victoire contre leurs éternels rivaux de Sarreguemines !

## Réactions

SUR LE CONCOURS DES PLUS BELLES VITRINES DE NOËL

**@Christelle Mano**

Magnifique vitrine, de jolies couleurs de Noël, c'est féérique, bravo !

**@Stéphanie Leboucher**

Wouah elle est magnifique cette vitrine j'adore, pleine de couleurs et de bonheur

**@Dominique Delcourt**

Très jolie décoration qui sent bon la période des fêtes qui approche !

**PARTAGEZ  
VOS EXPÉRIENCES  
SUR LES RÉSEAUX**



# LES ÉLUS RÉPONDENT À VOS QUESTIONS

Cette rubrique ouverte à tous les Sottevillais, a pour ambition de répondre à toutes vos questions du quotidien, quelles qu'elles soient.



## ✓ Dans ma rue, un véhicule est stationné depuis longtemps sans jamais bouger. Que peut faire la Ville pour libérer l'espace ?

Anne par courrier électronique

Suite au signalement d'un riverain ou à l'initiative d'une patrouille, la Police municipale vérifie sur le terrain s'il s'agit ou non d'un véhicule dit « ventouse ». Le stationnement est abusif s'il est ininterrompu en un même point de la voie publique pendant plus de 7 jours consécutifs. Le contrevenant s'expose à une amende forfaitaire de 35 €. La Police nationale est sollicitée pour identifier le propriétaire. Un courrier recommandé est adressé à ce dernier. Si le véhicule n'est pas déplacé malgré cette injonction, le véhicule sera mis en fourrière. S'il n'est pas récupéré au bout de 30 jours, il pourra être remis au Domaine pour vente aux enchères ou détruit si sa valeur est inférieure à 726,25 €. Tous les frais inhérents reviennent à la charge du propriétaire. En 2024, la Police municipale a enregistré 302 cas de stationnement abusif à Sotteville.



**LUC LESIEUR**  
Adjoint au Maire  
en charge de la propreté  
et du cadre de vie,  
Conseiller métropolitain

## ✓ Des herbes « sauvages » pullulent dans ma rue, rendant difficile la circulation des piétons. Il semble il y avoir un flou concernant l'entretien de cet espace public. Qu'en est-il ?

Ginette et Michel, lors de la rencontre  
Les élus au contact Centre-ville – Victor Hugo.

Il appartient aux riverains de procéder au désherbage des pieds de façade ou de clôture par arrachage, binage, ou procédé thermique (l'utilisation de produits phytosanitaires est totalement proscrite). Ces éléments sont décrits dans l'arrêté 2016-515 signé par l'autorité locale dans le cadre du pouvoir de police du maire. Cet arrêté prévoit par ailleurs des règles similaires concernant la neige, le verglas, ou encore l'élagage.

Lorsque ces règles ne sont pas respectées et que le manquement est constaté par la Brigade environnement et/ou signalé par des riverains, un courrier est systématiquement envoyé aux contrevenants qui s'exposent à des sanctions, leur responsabilité peut être engagée en cas d'accident.

**POSEZ VOS QUESTIONS**



[valp@sotteville-les-rouen.fr](mailto:valp@sotteville-les-rouen.fr)  
[sotteville-les-rouen.fr](http://sotteville-les-rouen.fr)



# QUESTIONNAIRE

## LA PISCINE MUNICIPALE DE DEMAIN



### 1- VOTRE PROFIL

Sexe :  masculin  féminin  autre Age : ..... ans

### 2- VOS USAGES

A quelle fréquence vous rendez-vous à la piscine de Sotteville-lès-Rouen ?

tous les jours  1 à 3 fois par semaine  1 à 2 fois par mois  occasionnellement  jamais

Si vous ne fréquentez pas la piscine de Sotteville-lès-Rouen, pouvez-vous en préciser les raisons ?

ça ne m'intéresse pas  prix  je fréquente une autre piscine  
 les horaires (cours / nage libre / accès public) ne me conviennent pas  
 trop forte fréquentation  Autre : .....

### 3- VOTRE AVIS SUR LA PISCINE ACTUELLE

La piscine actuelle répond-elle à vos attentes ? (entourer votre réponse)

Pas du tout 1 2 3 4 Totalemment

Quel est selon vous, le point à conserver ? .....

Selon vous, quel point serait à modifier ou supprimer ? .....

Souhaitez-vous apporter des informations complémentaires ? .....

### 4- VOS SOUHAITS POUR LE FUTUR ÉQUIPEMENT

Quels usages ou activités (existants ou nouveaux) souhaiteriez-vous dans la future piscine (5 choix maximum) ?

savoir-nager (pour les scolaires)  toboggans / pentagliss  
 lutte contre l'aquaphobie  activités annexes extérieures (jeux d'eau, beach volley...)  
 éveil et jardin aquatiques  terrasse  
 nage libre  cafétéria / distributeurs de boissons et nourriture  
 cours de natation  distributeurs de matériels de natation  
 nage sport-santé (maladie, vieillesse, sédentarité...)  
 Autre : .....  
 bassin ludique pour les enfants

Pour aller plus loin, vous pouvez répondre à un questionnaire plus complet via le QR Code ci-dessous, ou les formulaires papier disponibles à l'accueil de la mairie de Sotteville-lès-Rouen et de la piscine.

### 5- FACULTATIF

Je souhaite être destinataire des suites données à ce projet et participer aux prochaines étapes de la concertation sur le projet de piscine (mail uniquement)  
 J'accepte d'être destinataire d'informations ou d'invitations concernant d'autres projets municipaux (mail uniquement)

NOM : ..... Prénom : .....

Mail : .....@.....

Téléphone : .....

Adresse : .....

Questionnaire à déposer à l'accueil de la mairie ou de la piscine de Sotteville-lès-Rouen.

Les informations recueillies sur ce formulaire font l'objet d'un traitement informatisé par la Mairie de Sotteville-lès-Rouen sise place de l'Hôtel de Ville à Sotteville-lès-Rouen.

Le responsable de traitement a désigné l'ADICO sise à Beauvais (60000), 5 rue Jean Monnet en qualité de déléguée à la protection des données.

Le traitement est nécessaire à l'exécution d'une mission d'intérêt public dont est investie la mairie (article L112-15 du Code Général des Collectivités Territoriales).

Vous pouvez accéder aux données vous concernant, les rectifier ou exercer votre droit d'opposition au traitement. Vous bénéficiez également d'un droit à la limitation du traitement. Les droits à la portabilité et à l'effacement ne s'appliquent pas à l'exécution d'une mission d'intérêt public.

Pour exercer ces droits ou pour toute question sur le traitement de vos données, vous pouvez adresser votre demande à notre délégué à la protection des données : dpo@sotteville-les-rouen.fr



Ville de Sotteville-lès-Rouen

# **Bonne année 2025**

Continuons à écrire ensemble  
l'histoire sottevillaise



  
**Sotteville**  
lès-Rouen